



Canu dros Gyfiawnder

Adnoddau i gynorthwyo
addysg dinasyddiaeth
fyd-eang a datblygiad
ysbrydol, moesegol a
chymdeithasol

cymorth
cristnogol
christian
aid

fischy music



Cynnwys

Cyflwyniad	03
Caneuon ac adnoddau	04
Cân 2: Codi Llais	05
Cân 3: Cymdogion Byd-eang	11
Cân 4: Cyfiawnder Fel Dŵr yn Gorlifo	24
Cerddoriaeth	28

Cyflwyniad

Mae cerddoriaeth yn gefndir ym mywyd y rhan fwyaf ohonom ac yn offeryn lle gallwn fynegi ystod eang o syniadau a theimladau gan gynnwys protest, dicter, llawenydd, tristwch a galar. Mae Cymorth Cristnogol yn falch o fod wedi gallu gweithio ar y cyd â Fischy Music ar gyfer creu'r tair cân hon gyda'u ffocws ar gyfiawnder a'r holl emosiynau sydd ynghlwm ag ef.

Mae'r pecyn hwn wedi cael ei greu i gyd-fynd â'r caneuon er mwyn helpu ysgolion i ymchwilio a datblygu dealltwriaeth dysgwyr am faterion o anghyfiawnder sy'n bwysig iddyn nhw. Gallen nhw godi llais dros eraill a darganfod eu grym fel eiriolwyr. Mae'r cynnwys yn addas ar gyfer bod yn rhan o wasanaethau dosbarth neu ysgol yn ogystal â fel rhan o wersi Gwerthoedd, Crefydd a Moeseg neu Cerddoriaeth.

Gall yr adnoddau hefyd weithio mewn cyd-destun eglwysi er mwyn i blant a phobl ifanc ystyried sut y gallant wneud cysylltiadau rhwng ffydd a gweithred.

Cymorth Cristnogol

Mae Cymorth Cristnogol yn credu bod pawb yn gyfartal yng ngolwg Duw. Rydym ni'n sefydliad sy'n gweithio gyda phartneriaid a chymunedau byd-eang i helpu adeiladu byd lle gall pawb ffynnu, heb dlodi.

Mae Cymorth Cristnogol yn gweithio i gefnogi pobl o bob ffydd a dim ffydd a wastad yn gweithio gyda phartneriaid lleol ar draws y byd. Mae hyn yn golygu nad ydym ni'n gyrru pobl o'r Deyrnas nedig i weithio mewn gwledydd eraill, a bod ein gwaith dyngarol a datblygu yn cael ei wneud gan bartneriaid lleol neu grwpiau cymunedol sy'n deall eu cyd-destun lleol yn well na neb arall, ac sy'n cael eu cefnogi gan Cymorth Cristnogol.

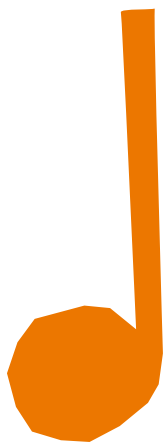
Fischy Music

Mae Fischy Music yn elusen o'r Alban sy'n cefnogi lles emosiynol, cymdeithasol ac ysbrydol plant drwy ganeuon a cherddoriaeth. Mae ei adnoddau yn cael eu defnyddio'n eang mewn ysgolion ac eglwysi ac maent yn cynnig gweithdai, cyngherddau a hyfforddiant ar gyfer pobl sy'n gweithio gyda phlant.

www.fischy.com

Diolch yn arbennig i Arfon Jones am ei gymorth gyda chyfieithiadau Cymraeg y caneuon gan Fischy Music.

Caneuon ac adnoddau



Codi Llais

Codi, codi, codi llais

Codi, codi, codi llais

Codi, codi, codi llais

Dros gydraddoldeb nawr

[Be de ni am ei wneud?]

Sefyll, Sefyll, sefyll wnawn x 3

Sefyll dros urddas pawb

[Be de ni am ei wneud?]

Gweithio, gweithio, gweithio'n frwd x 3

Dros gyfiawnder nawr

[Be de ni am ei wneud?]

Symud, symud, yn ein blaen x 3

Cariad yw y ffordd

[Be de ni am ei wneud?]

Canu, canu, canu'n llon x 3

Canwch gyda ni

Moli, moli, moli Duw x 3

Cariad Duw yw'r ffordd

Am y gân

Mae'r gân hon yn seiliedig ar y pedwar gwerth sy'n sail i holl waith Cymorth Cristnogol: cydraddoldeb, urddas, cyfiawnder a chariad.

Mae'r gweithgareddau isod yn rhoi cyfle i chi ymchwilio'r gwerthoedd hyn yn ogystal â gwerthoedd eraill yr hoffech eu cyflwyno – efallai gwerthoedd eich ysgol neu ddsbarth, yn ogystal â gwerthoedd unigol y dysgwyr. Mae hefyd yn rhoi lle i ystyried pam mae gan sefydliad fel Cymorth Cristnogol werthoedd, a beth maen nhw'n ei ddweud amdano fel sefydliad.

Gall defnyddio cwricwlwm sy'n seiliedig ar werthoedd gael effaith bositif ar ymddygiad a hyder dysgwyr.

Mae Codi Llais wedi ei ysgrifennu ar arddull cân brotest, felly gallwch hefyd ystyried caneuon protest adnabyddus eraill. Mae pobl yn ysgrifennu caneuon protest fel ffordd wahanol o rannu eu teimladau am fater sy'n bwysig iddyn nhw.

Gall y gweithgareddau canlynol helpu i'r dysgwyr nodi materion sy'n bwysig iddyn nhw a ffyrdd o godi eu llais amdany'n nhw.

Canu'r gân gyda'u gilydd

Mae hon yn gân ddelfrydol i ddefnyddio symudiadau. Cyn dangos y fersiwn fideo i'r dysgwyr, anogwch nhw i feddwl am symudiadau eu hunain.

Gan fod hon yn gân brotest, anogwch y dysgwyr i feddwl am rywbeth sy'n bwysig iddyn nhw ac y bydden nhw eisiau sefyll drosto.

Mae'r gân hon i gael ei chanu gydag angerdd, egni a hyd yn oed awgrym o ddieter.

Mae gan y gân alaw syml sy'n ailadrodd sy'n hawdd ei dysgu.

Cyflwynwch y symudiadau, naill ai'r rhai yn y fideo neu'r rhai mae'r dysgwyr wedi eu dyfeisio eu hunain.



Gweithgareddau ac awgrymiadau dysgu

YSTYRIED

■ Gwerthoedd Cymorth Cristnogol fel sefydliad

Mae'r gân hon yn defnyddio gwerthoedd Cymorth Cristnogol. Mae'r rhain yn llywio'r gwaith mae'r sefydliad yn ei wneud, a'r staff yn ceisio ei defnyddio yn eu gwaith o ddydd i ddydd. Gyda gwraidd ffydd y sefydliad, mae'r gwerthoedd hyn yn arbennig o bwysig i Cymorth Cristnogol a'r ffordd y mae o'n gweithio. Gall synnwyr cryf o werthoedd gael effaith mawr ar ba mor gysylltiedig i'w gwaith mae pobl yn teimlo.

Rhannwch gyda'r dosbarth y diffiniadau byr o werthoedd Cymorth Cristnogol (cydraddoldeb, urddas, cyfiawnder, cariad) isod.

Ysgrifennwch bob gair ar dudalen fawr wahanol a'u harddangos o amgylch yr ystafell. Gallwch ofyn i'r dysgwyr fynd o amgylch yr ystafell yn dawel gan ysgrifennu geiriau eraill sy'n dod i'w meddwl sy'n cysylltu gyda'r pedwar gwerth neu unrhyw gwestiynau neu ymatebion eraill. O'r rhain, crëwch gwmwl geiriau dosbarth cyfan ar gyfer pob un o'r pedwar gair. Mae sawl adnodd ar-lein sy'n gallu creu'r rhain.

Cydraddoldeb	Adnabod ac ymateb yn deg i anghenion a hunaniaeth unigol pobl eraill, a bod pawb yn cael y cyfle i gyflawni eu potensial.
Urddas	Cael eich parchu am pwy ydych chi a'ch credoau.
Cyfiawnder	Ymddwyn mewn ffordd sy'n deg, hafal a chytbwys i bawb; yn aml mae cyfiawnder i'w wneud gyda chyfreithiau a rheolau.
Cariad	Teimlad cryf o hoffter mawr; cysylltiad sy'n golygu deall gwerthoedd sylfaenol, credoau a nodau bywyd person arall.

■ Gwerthoedd unigol

Defnyddiwch y canlynol i helpu'r dysgwyr feddwl am ei gwerthoedd eu hunain. Os ydyn nhw'n ysgrifennu'r atebion, gall y rhain gael eu defnyddio yn hwyrach mewn gweithgaredd arall:

- Meddyliwch am rywun rydych chi'n ei edmygu, ac ysgrifennwch dri pheth rydych chi'n ei hoffi amdany'n nhw.
- Beth yw gwerthoedd eich teulu? Beth ydy'r pethau mae'ch rhieni neu warchodwyr yn ei ddweud sy'n bwysig mewn bywyd?

Gall llawer o bobl ddylanwadu ar sut rydym ni'n meddwl a theimlo am bethau, o ffrindiau a theulu (ac athrawon) i ddylanwadwyr ar y cyfryngau cymdeithasol. Pwy sy'n dylanwadu arnoch chi? Beth maen nhw'n ei wneud yr ydych chi yn ei barchu? Ydy dylanwad pobl eraill o hyd yn bositif?

- Pa dair nodwedd cymeriad y byddech chi'n edrych amdanynt mewn ffrind?

■ Adeiladu ar y gân

Fel dosbarth, gwrandewch ar y gân eto ac ysgrifennu ym mlaen y dosbarth y gweithredoedd sy'n cysylltu gyda phob un o'r gwerthoedd: cydraddoldeb a llais, urddas a chyd-sefyll, cyfiawnder a gweithio, cariad a symud ymlaen.

Trafodwch y rhain gyda'r dysgwyr – pam ydych chi'n meddwl bod y rhain wedi eu cysylltu fel hyn? Ydych chi'n gallu meddwl am weithredoedd eraill y byddech yn eu hychwanegu

Anogwch y dosbarth i feddwl am y gwahaniaeth rhwng lefel y weithred ym mhob pennill – a beth allai hyn olygu pe byddech chi'n cymryd rhan i weithredu ar fater. Nawr mae cyfle i'r dysgwyr ddefnyddio eu hatebion o'r dasg unigol i ysgrifennu pennill arall gyda gwerth gwahanol. Gall dysgwyr weithio'n unigol neu fel grŵp i greu pennill newydd gyda gweithred wahanol.

TRAFOD

■ Lluniau/penawdau sbardun

Casglwch luniau neu benawdau o ystod o ffynonellau e.e. papurau newydd, gwefannau, digwyddiadau amserol lleol a rhyngwladol, a'u trafod. Gofynnwch i'r dysgwyr bleidleisio dros yr un sy'n cynrychioli'r mater mwyaf diddorol iddyn nhw. Gallwch wneud hyn drwy roi'r penawdau o amgylch yr ystafell a rhoi tri dot gludiog i bob dysgwr. Gallan nhw bleidleisio ar gyfer eu ffefryn drwy roi 1, 2 neu 3 dot gludiog ar y pennawd. Os nad yw pawb yn cytuno, gallent weithio mewn grwpiau llai ar gyfer y gweithgaredd nesaf.

Rhowch y pennawd/llun yng nghanol darn o bapur ac, o amgylch y tu allan, rhaid iddynt ateb y cwestiynau canlynol:

1. Beth yw'r mater?
2. Ar bwy mae'n effeithio?
3. Beth yw'r neges yn y llun/pennawd?
4. Beth fedrwch chi ei wneud am y mater?
5. Faint o bobl sy'n cael eu heffeithio arnynt gan y mater?
6. Ydy o'n fater lleol, cenedlaethol neu ryngwladol?

Rhestrwch yr holl faterion a gofynnwch i'r dosbarth bleidleisio unwaith eto ar y mater maen nhw'n teimlo y gall y dosbarth weithio gyda'i gilydd arno i greu newid. Trafodwch y mater fel dosbarth cyn dewis sut i weithredu.



■ Gweithgaredd Cwmpawd

Datblygwch ddealltwriaeth y dysgwyr ymhellach drwy ddefnyddio'r gweithgaredd cwmpawd. Ysgrifennwch y mater dan sylw yng nghanol darn o bapur. Yna gofynnwch i'r dysgwyr i ateb cwestiynau sy'n ymchwilio ffactorau gwleidyddol, cymdeithasol, economaidd ac amgylcheddol y mater.

Cwestiynau am yr amgylchedd e.e., sut bydd newid hinsawdd yn effeithio ar hyn? Ar gyfer beth mae'r amgylchedd yn cael ei ddefnyddio (ffermio, coedwigaeth)?

Gwyrdd

Cwestiynau am bwy sydd gan y pŵer e.e., a fydd cymunedau lleol yn cael llais? Ai'r cyngor lleol, llywodraeth Cymru neu lywodraeth San Steffan sy'n penderfynu?

Gwleidyddiaeth



Dod a prês?

Cwestiynau am yr economi e.e., a fydd swyddi? Ydy pobl leol yn elwa yn ariannol neu ydy o'n cael ei reoli gan gwmni rhyngwladol?

Diwylliant

Cwestiynau am yr effaith ar bobl a'r ffordd y maent yn byw e.e., ydy hyn yn effeithio ar hawliau dynol? Ydy pobl yn gallu cadw eu hunaniaeth a'u diwylliant?

■ Ffrâm wedi'i rewi

Gofynnwch i ddysgwyr weithio mewn grwpiau bach i greu llun wedi'i rewi o un o'r materion y soniwyd amdanynt yn y gweithgaredd diwethaf (gwnewch yn siŵr fod digon o amrywiaeth o bynciau). Dylai'r grwpiau ei gymryd mewn tro i ddangos y ffrâm wedi'i rewi i weddill y dosbarth. Tapiwch ysgwydd bob peron yn y ffrâm yn eu tro er mwyn iddynt rannu eu rôl a sut maen nhw'n teimlo/meddwl/ei gofio.

■ Caneuon protest eraill

Edrychwch ar ganeuon protest. Cyfansoddodd Labi Siffre'r gân Something Inside So Strong yn 1987, wedi ei ysbrydoli gan anghyfiawnder y system apartheid hiliol yn Ne Affrica. (Gweler hefyd Protest songs: singing for change.) Roedd Swing Low Sweet Chariot yn un o'r caneuon defnyddiwyd gan Harriet Tubman ac arweinwyr eraill y Rheilffordd Danddaearol i gyfathrebu gyda'r caethweision yr oeddent yn helpu i ddianc. Siaradwch am sut mae bob un o'r caneuon yn cysylltu gyda'r mater dan sylw.

GWEITHREDU

■ Gwerthoedd ysgol

Rhannwch werthoedd eich ysgol gyda chymuned eich ysgol. Gall y dysgwyr ysgrifennu cylchlythyr tymhorol yn rhannu'r gwaith sy'n cael ei wneud yn yr ysgol neu gynnal gwasanaeth misol gan bwysleisio gwahanol werth bob tro. Gallwch greu rhan o'r llyfrgell ysgol sy'n cynnwys llyfrau sy'n ymwneud a gwerthoedd eich ysgol. Ystyriwch sut mae ymddygiad aelodau o staff a dysgwyr hŷn yn dylanwadu ar weddill y gymuned ysgol – dylai pawb fod yn modelu'r gwerthoedd.

■ Ysgrifennu cân protest

Gan ddefnyddio'r holl waith yr ydych wedi ei wneud hyd yn hyn, gall y dysgwyr ysgrifennu eu cân protest eu hunain. Gallent ddewis arddull yn debyg i un o'r caneuon y maent wedi eu clywed. Cynlluniwch sut fydd orau i'w defnyddio – e.e. mewn gwasanaeth, cyngerdd arbennig i rieni, mewn digwyddiad yn y gymuned neu eglwys, ar gyfryngau cymdeithasol. Defnyddiwch eiriau'r gân i greu arddangosfa yn yr ysgol neu mewn lleoliad yn y gymuned leol fel eglwys, llyfrgell neu ganolfan gymunedol.



Cymdogion Byd-eang

Rydyn ni am ddeall pam fod y byd 'ma mor annheg
Rydyn ni am fyw yn well a dysgu rhannu'n deg
Mae'n cysylltiad ni i gyd yn un cryf
Er ein bod o bob gwlad dros y byd

Cytgan

Ni'n gymdogion, de ni'n dysgu i fod
Yn gymdogion, de ni'n dysgu i fod
Yn gymdogion i bobl ar draws y byd

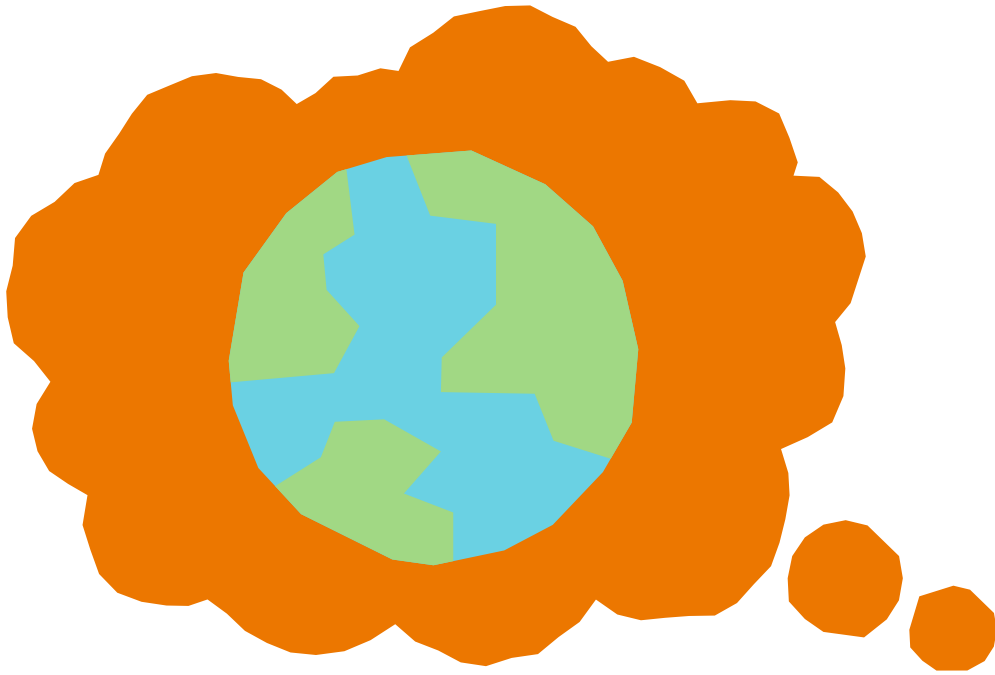
Rydyn ni am godi llais dros gyfiawnder drwy ein byd
Rydyn ni am godi llais yn ein cymunedau ni
Sefyll wnawn dros gyfiawnder 'n ein dydd
Yma'n lleol ac ar draws ein byd

Cytgan

Rydyn ni am ddysgu mwy, fod gwahanol ffyrdd i fyw
Rydyn ni am ddysgu mwy, fod gan bawb ei ddawn i roi
De ni'n canu â'n cymdogion i gyd
Rhai yn agos ac eraill drwy'r byd

Cytgan x2

© Fischy Music 2023. Lyrics gwreiddiol a cerddoriaeth gan Margaret McLarty, Suzanne Butler a Stephen Fischbacher ar gyfer Christian Aid Global Neighbours. Geiriau Cymraeg gan Rebecca Elliott ac Arfon Jones.



Am y gân

Mae'r gân yn cyflwyno un o wersi allweddol lesu bod unrhyw un sydd angen cymorth yn gymydog i ni. Eto, os ydych yn bwriadu gweithio tuag at wobwr Cymdogion Byd-eang, byddai hon yn ffordd dda o lansio dechrau'r broses yn eich ysgol. Mae'n pwysleisio cyfiawnder cyn elusen, galw am fyd tecach i bawb yn hytrach nag ateb cyflym o bres i liniaru'r symptomau o broblem ddyfnach. Os hoffech ymchwilio hyn yn bellach gyda'ch dysgwyr, edrychwch ar Tu Hwnt i'r Stondin Deisennau. Mae gan y gân hon ymdeimlad gwir o ostyngeddwydd gan gydnabod ein bod i gyd yn dysgu i fod yn gymdogion byd-eang. Dydyn ni ddim wedi cyflawni hyn eto, efallai y bydd yn cymryd oes gyfan i wneud hyn drwy ddysgu gan eraill lle bynnag maen nhw yn y byd a chynnig y rhoddion/doniau sydd gennym ni.

Canu'r gân gyda'i gilydd

Mae hon yn gân ddelfrydol i gael symudiadau. Cyn dangos y fideo i'r dysgwyr, gofynnwch iddynt feddwl am symudiadau ei hunain. Rhowch y dysgwyr mewn grwpiau bach; rhowch amrywiaeth o offerynnau taro iddynt a nodi pennill neu gytgan penodol i bob grŵp. Gofynnwch iddynt benderfynu ar drefniant offerynnol (ydyn nhw'n gallu clywed y curiadau?) yn barod ar gyfer perfformiad dosbarth cyfan gyda phob grŵp yn perfformio yn ei dro.

YSTYRIED

■ Myfyrdod dan arweiniad yn defnyddio Google Earth

Ydych chi erioed wedi ystyried beth mae'n ei olygu i feddwl yn fyd-eang, i feddwl am lle'r ydych chi ar y blaned? Mae'n hawdd wrth i ni eistedd yma heddiw anghofio am ein lle yn y byd a pha mor fawr yw ef. Rydym ni'n mynd i dreulio ychydig o amser yn meddwl am yn union hyn. Eisteddwch yn dawel a gwrandewch ar y geiriau y byddaf yn eu dweud er mwyn eich helpu i weld eich hun yn y byd.

Sylwch ar y gadair rydych chi'n eistedd arni, ei siâp a'i lliw a pha mor galed yw hi. Yna sylwch fod yr ystafell yn llawn pobl eraill. Ydi hi'n gynnes ai peidio, ydy'r haul yn sgleinio drwy'r ffenestri? Ydych chi'n gallu clywed sŵn o'r tu allan? Gallwch weld ein hysgol ni ar y sgrîn. Rydym ni'n edrych i lawr ar yr ysgol ac yn gallu gweld yr iard a thai ein cymdogion.

Os symudwn ychydig yn bellach allan, gallwn weld y ffyrdd o amgylch yr ysgol ac efallai bod eich cartref chi i'w weld nawr yn ogystal â llawer o'n cymdogion. Wrth symud allan yn bellach gallwn weld ardal llawer mwy lle mae ein tref/pentref/dinas ni. Felly tra ein bod ni'n eistedd yma, rydym ni wedi ein hamgylchynu gyda'r holl drefi, afonydd a choedwigoedd yma. Yn symud allan yn bellach gallwn weld Cymru gyfan, yna'r holl Deyrnas Unedig a rhai o'r gwledydd cyfagos. Rŵan wrth barhau i symud mae'r Deyrnas Unedig yn edrych yn fach iawn ac rydym ni'n gweld y moroedd a'r rhannau mawr o dir sydd yn y rhan hon o'r byd.

Yn y diwedd, gallwn weld fod y ddaear yn siâp sffêr o'r gofod, a hyd yn oed rŵan dydym ni ddim ond yn gweld rhan ohono ar y tro. Meddylwch am yr holl gefnforoedd gyda'r holl greaduriaid ynddynt a'r gwledydd yna i gyd gyda miliynau o bobl yn byw eu bywydau, i gyd yn rhan o'r byd anhygoel hwn. Efallai hyd yn oed fod yna blentyn yn eistedd mewn ysgol yn un o'r gwledydd yna yn meddwl am ei le yn y byd a sut mae'n ei rannu gyda chymaint o bobl eraill. Nawr, rydym ni'n mynd i fynd yn nôl i'n hysgol ein hunain a defnyddio'r ymwybyddiaeth hon o'n lle ni yn y byd i wneud ychydig mwy o ystyried.



■ Pwy yw Fy Nghymydog?

Defnyddiwch y clip Y Samariad Trugarog, neu darllenwch y darn isod o'r Beibl. (Os ydych chi'n darllen, eglurwch nad oedd y Samariaid yn cael eu hystyried yn bobl dda gan yr Iddewon oedd yn gwrando ar Iesu yn dweud y stori. Roedden nhw'n meddwl bod y rhain yn bobl i'w hosgoi. Y Samariaid oedd y bobl olaf bydden nhw'n disgwyl iddynt ymddwyn mewn ffordd dda.)

Gofynnwch i'r dysgwyr feddwl am y cwestiynau hyn tra'u bod yn gwylio/gwrando yn barod i rannu ar y diwedd: Oedd y Samariad yn adnabod y dyn? Oedden nhw'n byw drws nesaf? Ydych chi'n meddwl eu bod nhw wedi gweld ei gilydd eto ar ôl hyn? Pam ydych chi'n meddwl dywedodd Iesu stori am sut i fod yn gymydog da yn hytrach na dim ond dweud wrth bobl am 'garu eu cymydog'?

Un tro safodd un o'r arbenigwyr yn y Gyfraith ar ei draed i roi prawf ar Iesu. Gofynnodd iddo, "Athro, beth sydd raid i mi ei wneud i gael bywyd tragwyddol?"

Atebodd Iesu, "Beth mae Cyfraith Moses yn ei ddweud? Sut wyt ti'n ei deall?"

Meddai'r dyn: " 'Rwyf i garu'r Arglwydd dy Dduw â'th holl galon, ac â'th holl enaid, â'th holl nerth ac â'th holl feddwl,' a, 'Rwyf i garu dy gymydog fel rwyf ti'n dy garu dy hun.'"

"Rwyf ti'n iawn!" meddai Iesu. "Gwna hynny a chei di fywyd."

Ond roedd y dyn eisiau cyfiawnhau ei hun, felly gofynnodd i Iesu, "Ond pwy ydy fy nghymydog i?"

Dyma sut atebodd Iesu: "Roedd dyn yn teithio i lawr o Jerwsalem i Jericho, a dyma ladron yn ymosod arno. Dyma nhw'n dwyn popeth oddi arno, ac yna ei guro cyn dianc. Cafodd ei adael bron marw ar ochr y ffordd. Dyma offeiriad Iddewig yn digwydd dod heibio, ond pan welodd y dyn yn gorwedd yno croesodd i ochr arall y ffordd a mynd yn ei flaen. A dyma un o Lefiaid y deml yn gwneud yr un peth; aeth i edrych arno, ond yna croesi'r ffordd a mynd yn ei flaen. Ond yna dyma Samariad yn dod i'r fan lle roedd y dyn yn gorwedd. Pan welodd e'r dyn, roedd yn teimlo trueni drosto. Aeth ato a rhwymo cadachau am ei glwyfau, a'u trin gydag olew a gwin. Yna cododd y dyn a'i roi ar gefn ei asyn ei hun, a dod o hyd i lety a gofalu amdano yno. Y diwrnod wedyn rhoddodd ddau ddenariws i berchennog y llety. 'Gofala amdano,' meddai wrtho, 'Ac os bydd costau ychwanegol, gwna i dalu i ti y tro nesa bydda i'n mynd heibio.'

"Felly" meddai Iesu, "yn dy farn di, pa un o'r tri fu'n gymydog i'r dyn wnaeth y lladron ymosod arno?"

Dyma'r arbenigwr yn y Gyfraith yn ateb, "Yr un wnaeth ei helpu." Yna dwedodd Iesu, "Dos dithau a gwna'r un fath." (*Luc 10:25-37 beibl.net*)

■ Y gwahaniaeth rhwng elusen a chyfiawnder

Paratowch danc dŵr y gallwch roi peli ping pong (neu wrthrychau eraill sy'n arnofio) ynddo gan ddefnyddio tiwb. Wrth i chi adael i'r peli rollo i'r dŵr, dywedwch fod pob pêl yn cynrychioli person yn disgyn i mewn i'r afon, a dydyn nhw ddim yn gallu nofio. Gofynnwch i'r dysgwyr feddwl sut y bydden nhw'n gallu stopio'r bobl rhag boddi. Yna dangoswch y dyfyniad hwn:

“There comes a point where we need to stop just pulling people out of the river. We need to go upstream and find out why they're falling in.”

Desmund Tutu

Mae'r dyfyniad hwn yn ein helpu ni feddwl am y gwahaniaeth rhwng elusen a chyfiawnder. Wrth gwrs, mae'n bwysig helpu rhywun mewn argyfwng, fel gwnaeth y Samariad helpu'r dyn oedd mewn angen. Gofynnwch i'r dysgwyr feddwl am rywbeth sydd wedi digwydd yn y byd yn ddiweddar lle'r oedd angen help brys a gofynnwyd i bobl gyfrannu pres, neu bethau eraill fel bwyd neu ddillad. Elusen yw hyn ac mae'n rhan o waith Cymorth Cristnogol. Os bosib edrychwch ar ein gwefan gyda'ch gilydd i weld yr apeliadau argyfwng ar hyn o bryd a faint o bres sydd wedi cael ei godi gan gefnogwyr. Gofynnwch i'r dysgwyr os oes unrhyw waith argyfwng arall wedi digwydd yn ddiweddar.


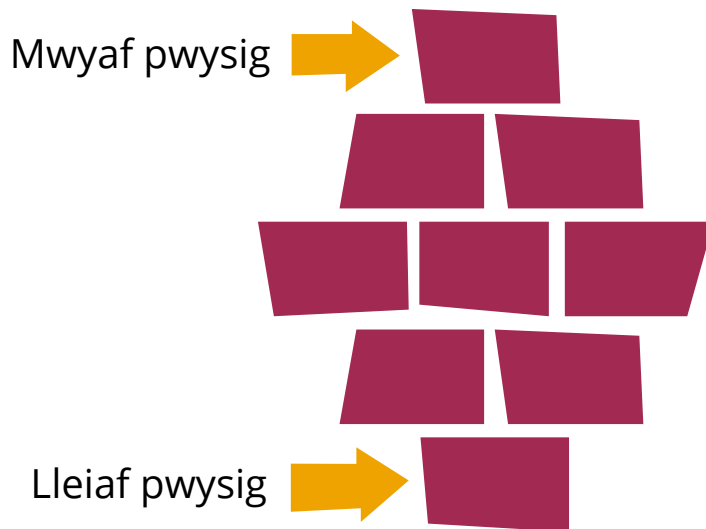
Ond byddai'n well, os bosib, stopio achos yr argyfwng yn y lle cyntaf. Mae'r rhan fwyaf o waith Cymorth Cristnogol yn ceisio gwneud hynny. Er enghraifft drwy gefnogi merched yn Bangladesh i redeg busnesau ei hunain ac felly cael digon o bres i yrru eu plant i'r ysgol. Neu'r ymgyrch Gwnewch i'r Llygrwyr Dalu, sy'n gofyn i gwmnïau sydd wedi cynhyrchu y mwyaf o garbon – achos yr argyfwng hinsawdd – dalu i helpu'r gwledydd sydd wedi cael eu heffeithio arnynt waethaf ganddo. Dyma weithio tuag at gyfiawnder, ychydig fel ceisio stopio pobl rhag disgyn i'r afon yn y lle cyntaf. Ydy'r dysgwyr yn gallu meddwl am fwy o esiamplau o hyn?

TRAFOD

■ Beth sydd ei angen er mwyn gweld pawb fel cymydog?

Diemwnt Cymydog Byd-eang

Copiwch a thorri'r tabl isod fel bod digon o gopïau o'r 16 cerdyn i bob grŵp o 3 dysgwr. Gofynnwch i'r grwpiau osod y priodoleddau mewn trefn gan ddefnyddio'r diemwnt er mwyn dangos pa rai maen nhw'n feddwl yw'r rhai mwyaf pwysig i fod yn gymydog byd-eang da. Gan fod 16 cerdyn mae'n rhaid i'r grŵp benderfynu pa 7 i adael allan. Mae un cerdyn yn wag er mwyn iddynt allu nodi priodoledd eu hunain os ydynt yn meddwl bod rhywbeth ar goll.



Dewr	Hael	Gwybodus	
Amyneddgar	Hyderus	Pwerus	Cyfathrebwr da
Gobeithiol	Teg	Disgwylgar	Yn gallu siarad ieithoedd gwahanol
Dyfeisgar	Empathig	Blin	Teithiwr byd



■ Cadwyni papur trawsnewidwyr

Mae bod yn gymydog byd-eang da yn gallu golygu bod yn drawsnewidiwr, codi llais dros eraill fel bod y byd yn lle tecach a gwell. Ond dydi hyn ddim jyst yn digwydd, mae rhywbeth yn ei sbarduno. Rhowch berson papur i bob dysgwr a gofyn iddynt ddewis un o'r trawsnewidwyr isod ac ysgrifennu'r atebion i'r cwestiynau.

Pwy? (ar un ochr y person) Beth ydym ni'n ei wybod am y person?

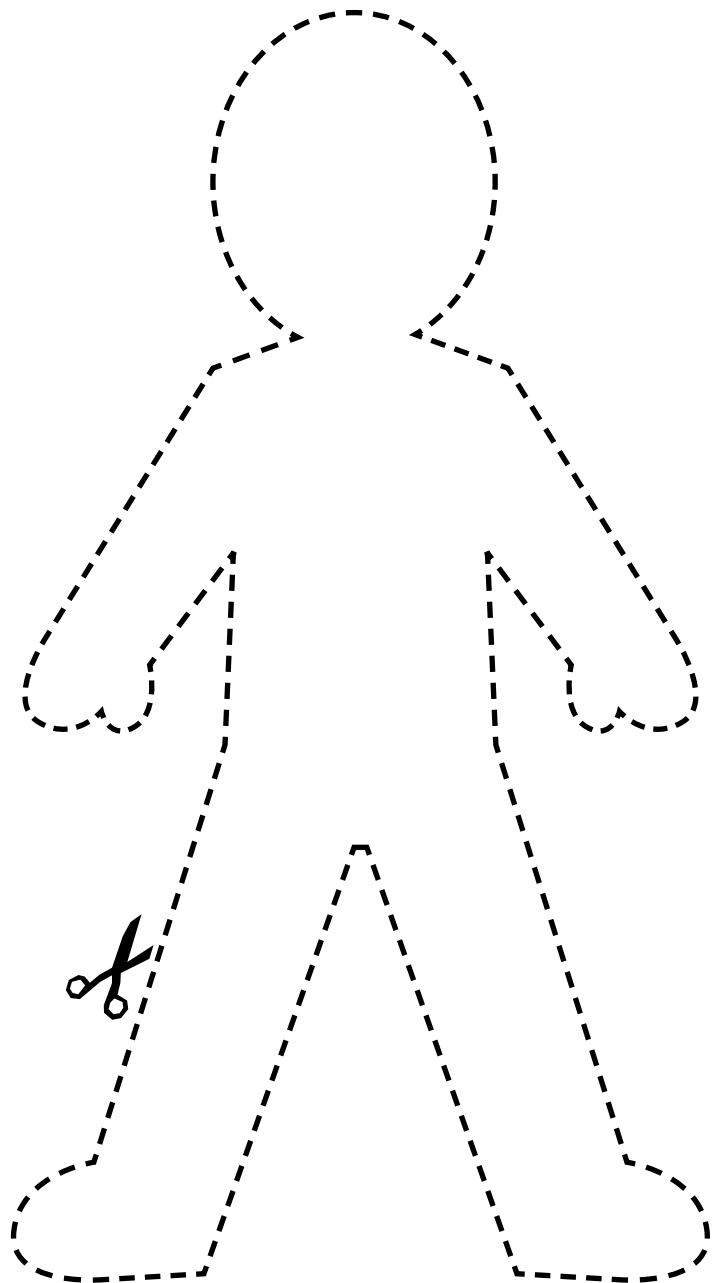
Pam? (ar yr ochr arall, ar y pen) Beth oedd y syniad/ysbrydoliaeth/cymhelliad oedd wedi gwneud iddynt fod eisiau gwneud gwahaniaeth yn y byd?

Beth? (ar y torso) Pa weithred wnaethon nhw i geisio newid pethau er gwell?

Pryd? (ar y breichiau) Ydy eu gwaith wedi ei orffen neu oes dal angen ryw newid?

Felly? (ar y coesau) Pa wahaniaeth wnaeth eu gweithred?

Ar ôl cwblhau, gwahoddwch y dysgwyr i rannu meddyliau ac ymatebion i beth maent wedi'i ddysgu am y trawsnewidwyr hyn. A all y dysgwyr feddwl am rywun lleol sydd wedi bod yn gymydog byd-eang, yn drawsnewidiwr? Ym mha ffyrdd mae'r bobl hyn wedi bod fel y Samariad? Torrwrch y bobl papur a'u rhoi at ei gilydd i arddangos cadwyn o drawsnewidwyr yn y dosbarth.



TRAWSNEWIDWYR

Mae **Marcus Rashford**, yn ogystal â bod yn bêl-droediwr, yn cael ei adnabod am ei ymgyrch i roi diwedd ar blant yn llwgu. Roedd mam Marcus yn fam sengl oedd yn aml yn gorfod gweithio sawl swydd er mwyn bwydo ei theulu, weithiau yn peidio bwyta ei hun er mwyn i bawb arall fwyta. Yn Gorffennaf 2020, cododd mwy na £20 miliwn ar gyfer yr elusen FareShare. Mi wnaeth ei ymgyrchu arwain at ddau newid gan y llywodraeth i osgoi plant yn llwgu, gan gynnwys newid meddwl y llywodraeth am benderfyniad i beidio parhau gyda mynediad at brydau ysgol am ddim yn ystod y gwyliau ysgol. Mae'r pêl-droediwr yn benderfynol o 'frwydro am weddill fy oes' er mwyn rhoi diwedd ar blant yn llwgu yn y Deyrnas Unedig.

Roedd **Rosa Parks**, o Unol Daleithiau America, yn byw mewn cyfnod pan roedd hi'n anghyfreithlon i bobl du a gwyn gymysgu. Y gyfraith arwahanu oedd yr enw ar hyn. Hyd yn oed ar fysiau, roedd yn rhaid i bobl dduon eistedd yn eu rhan arbennig o'r bws yn y cefn. Wrth i Rosa ddal y bws i fynd i'r gwaith un dydd, ar ôl bod mewn cyfarfodydd am sefyll dros hiliaeth, mi eisteddodd ym mlaen y bws a pheidio â symud i ddyn gwyn gael eistedd yn ei sêd. Cafodd ei harestio ac arweiniodd hyn at lawer o bobl dduon yn boicotio'r bysiau am dros flwyddyn i gefnogi ei gweithred. Yn y diwedd, penderfynodd y llysoedd na ddylai'r gyfraith arwahanu fodoli yn Unol Daleithiau America. Tra roedd hi'n disgwyl i'r llys wneud penderfyniad, fe gollodd Rosa ei swydd am godi ei llais dros hiliaeth arwahanol a chafodd fygythiadau i'w bywyd. Ar ôl iddi ymddeol, ysgrifennodd Rosa hunangofiant gan ddal i ddweud fod mwy o waith i'w wneud er mwyn cael cyfiawnder.

Ffasiwn Cyflym

Roedd criw o flwyddyn 3/4 yn gwneud prosiect STEM ar y diwydiant ffasiwn. Dysgon nhw am ffasiwn cyflym, lle mae dillad yn cael eu dylunio ond i'w gwisgo unwaith neu ddwywaith cyn cael eu hanfon i safle tirlenwi. Mae dillad o'r Deyrnas Unedig yn cael eu hanfon i wledydd eraill i gael eu dympio, ac mae un lle yn Ne America nawr mor fawr ei bod yn bosib ei weld o'r gofod. Roedd y dysgwyr wedi eu harswydo gan hyn ac eisiau rhannu eu pryderon. Dylunion nhw dillad newydd o hen ddillad a chynnal sioe ffasiwn. Cafodd y dillad eu harddangos mewn siop elusen leol ac roedden nhw'n ysgrifennu at gwmnïau dillad i ofyn iddynt wneud dillad sy'n para gan beidio annog ffasiwn cyflym.

Ed Walker a 'Hope into Action'

Un dydd tra oedd Ed yn chwarae gyda'i ferch fach mewn parc, dechreuodd siarad â dyn oedd yn eistedd ar fainc. Roedd y dyn newydd adael y carchar, heb unrhyw gartref i fynd ato a dim lle i aros y noson honno. Aeth Ed ati i geisio ffeindio rywle iddo aros ond doedd y llefydd arferol ddim yn gallu cymryd y dyn gan ei fod yn rhy hen, yn dod o'r wlad anghywir neu am ei fod yn gyn-droseddwr. Roedd Ed yn teimlo'n ofnadwy nad oedd wedi gallu helpu ond wrth iddo gerdded i ffwrdd sylwodd ar ryw 6 o eglwysi o fewn cilomedr. Meddyliodd am dalentau a sgiliau'r bobl yn yr eglwysi: 'Os faswn i'n gallu hêl y bobl yma at ei gilydd, bydden ni'n medru rhoi cartref i bobl fel y dyn hwn'. Dyna oedd dechrau Hope into Action. Mae llawer o Gristnogion sy'n ddigon ffodus i gynilo ychydig o bres, wedi penderfynu benthyg eu pres i brynu cartrefi i bobl sydd newydd adael y carchar. Mae'r eglwys yn cynnig cymorth ymarferol a chefnogaeth i'r bobl hyn er mwyn iddynt gael ail-adeiladu ei bywydau.

Cymorth Cristnogol yn newid o Banc Barclays

Banc Barclays yw'r prif fanc yn Ewrop sy'n buddsoddi mewn tanwydd ffosil. Mae'n defnyddio pres y bobl sy'n bancio gyda nhw i ariannu adeiladu rigiau olew a phyllau glo. Mae'r carbon deuocsid o losgi tanwydd ffosil yn creu newid hinsawdd. Mae grŵp o'r enw Christian Climate Action (CCA) yn poeni am yr effaith ar y blaned yn ogystal ag ar bobl. Roedd yn bryder i CCA ddarganfod fod Cymorth Cristnogol yn bancio gyda Barclays yn enwedig gan ei bod yn galw am gyfiawnder hinsawdd. Felly, yn ogystal â chynnal protest y tu allan i bencadlys Barclays, mi wnaeth CCA ymgyrchu i berswadio Cymorth Cristnogol i newid ei fanc. Mi wnaeth aelodau'r grŵp ddal baneri, cynnal gwylnos weddi y tu allan i swyddfa Cymorth Cristnogol yn Llundain a chwrdd â'r cyfarwyddwr. O ganlyniad i hyn, mi wnaeth Cymorth Cristnogol newid banc.

Mae **Autumn Peltier** yn dod o Ganada a chafodd ei geni a'i magu mewn gwarchodfa Cenhedloedd Cyntaf ger Llyn Huron sy'n rhan o'r grŵp mwyaf o lynnoedd dŵr croyw yn y byd. Wrth dyfu i fyny, sylweddolodd Autumn pa mor bwysig ydy dŵr a'r angen i'w warchod. Dechreuodd siarad am hawl pawb i ddŵr yfed glân gyda llywodraeth Canada pan oedd hi'n ifanc, yn ogystal â chodi ymwybyddiaeth am hawliau dŵr a gwneud yn siŵr bod cymunedau'n cael mynediad at ddŵr yfed glân, diogel a dibynadwy. Erbyn iddi fod yn wyth oed roedd hi'n sylwi ar arwyddion o ddŵr yfed gwenwynig oedd yn cael ei achosi gan ffactorau fel piblinellau yn gollwng a llygredd. Mi gafodd hi sioc pan ddywedodd ei mam fod yn rhaid berwi'r dŵr i'w wneud yn saff i yfed. Mi wnaeth y profiad hwn wneud iddi hi eisiau gweithio i warchod dŵr a daeth yn ymgyrchydd.

Clwb Stopio Olew Palmwydd

Roedd dysgwyr blwyddyn 5 yn gwneud prosiect daearyddiaeth ar goedwigoedd glaw a datgoedwigo oherwydd planhigfeydd coed palmwydd. Roedden nhw'n poeni am yr effaith roedd yn cael ar y bobl a'r anifeiliaid oedd yn byw yno, â'r effaith ar gynhesu byd-eang. Felly, cychwynnon nhw glwb o'r enw Clwb Stopio Olew Palmwydd. Roedden nhw eisiau dweud wrth eu cymuned a'r siopau lleol i stopio gwerthu cynnyrch oedd yn cynnwys olew palmwydd. Gwnaethon nhw arwain gwasanaethau ysgol ac ysgrifennu at rieni. Edrychon nhw ar beth oedd yn eu cypyrddau gatref ac ar silffoedd y siopau. Yn eu gwersi iaith, ysgrifennon nhw lythyrau perswâd at reolwyr archfarchnadoedd lleol a gwneuthurwyr bwyd oedd â ffactori gyfagos. Derbynion nhw ateb gan un o'r archfarchnadoedd ond doedd y dysgwyr ddim yn hapus fod yr ateb yn dangos bwriad digonol i geisio osgoi cael yr olew yn eu cynnyrch felly maen nhw wedi ateb yn gofyn am fwy o weithredu.

Mae dysgwyr ysgol Sunnyside yn Glasgow yn cael eu hadnabod fel **Amddiffynwyr Cefnfor** gan eu bod wedi cymryd rhan mewn sawl ymgyrch i warchod yr amgylchedd. Mae ysgol Sunnyside yn disgrifio ei hun fel 'ysgol cadwraeth' gyda'r arwyddair 'We do not inherit the earth from our ancestors, we borrow it from our children'. Un ymgyrch ganddynt oedd perswadio'r cwmni fferi CalMac i wahardd y defnydd o blastig untro. Fe aeth rhai dysgwyr i gyfarfod rheolwr y cwmni a rhannu cyflwyniad gwybodus am effaith negyddol plastigion yn y cefnforoedd a chynnig dewisiadau eraill iddynt. Mae CalMac wedi derbyn rhai o'u syniadau gan wahardd y defnydd o wellt yfed plastig ar ei fferis i gyd ac maen nhw'n cefnogi'r ymgyrch ar draws yr holl gymunedau sy'n cael eu hymweld â nhw gan fferi.

Datblygiad Tai

Roedd datblygiad tai newydd yn cael ei adeiladu mewn cae wrth ymyl ysgol. Roedd dysgwyr blynyddoedd 5 a 6 yn poeni am beth fyddai effaith hyn ar yr amgylchedd lleol yn ogystal â'r effaith ar gynhesu byd-eang. Roedden nhw wedi bod yn dysgu yn eu gwersi daearyddiaeth am effaith newid hinsawdd ar wledydd gyda llai o gyfoeth a'r angen i wledydd cyfoethog dorri eu hallyriadau carbon deuocsid. Mi ysgrifennodd y dysgwyr at y cwmni adeiladu i'w hybu i adeiladu mewn dulliau mwy cyfeillgar i'r amgylchedd. Gwnaeth cyfarwyddwr y cwmni dderbyn cynnig i ddod i'r ysgol i siarad gyda'r dosbarth am eu pryderon ac i drafod y materion oedd yn ymddangos yn wrthgyferbyniol am yr angen am dai ac amddiffyn yr amgylchedd. Cyn y cyfarfod, roedd y dysgwyr wedi ymchwilio dulliau gwell i'r amgylchedd o adeiladu ac wedi paratoi cyflwyniad o'r pethau yr hoffent ei weld i rannu gyda'r cyfarwyddwr. Roedd y dosbarth yn falch o glywed fod y cwmni yn gosod pymphiau gwres o'r ddaear ar gyfer y datblygiad i gyd yn ogystal â chadw ardaloedd gwyrdd i'r gymuned i gyd gael eu defnyddio. O ganlyniad i'r cyfarfod, cytunodd y cwmni i ddefnyddio briciau arbennig sy'n caniatáu lle i wenoliaid nythu ar gyfer gweddill y tai sy'n cael eu hadeiladu.

Plastig yn y dosbarth

Yn eu gwersi gwyddoniaeth, roedd blwyddyn 6 wedi bod yn dysgu am blastigion, ac yn eu gwersi daearyddiaeth, am gerhyntau cefnfor a biomau morol. Roedden nhw wedi ymchwilio'r effaith mae plastig yn ei chael ar ecosystemau ac ar anifeiliaid yn y cefnforoedd yn ogystal â'r effaith ar bobl sy'n byw mewn cymunedau ar yr arfordir. Creon nhw arddangosfa gan ddefnyddio'r holl wastraff plastig a gynhyrchwyd gan eu dosbarth ar ôl un amser egwyl. Gwnaethon nhw hefyd greu eco-friciau ac maen nhw'n ceisio penderfynu sut y gallent eu defnyddio ar dir yr ysgol. Roedden nhw wedi syfrdanu wrth weld faint o wastraff plastig oedd yn cael ei ddefnyddio yn eu dosbarth gan ddefnyddio glud unigol a phinnau ysgrifennu a oedd yn cael eu taflu pan oedden nhw'n wag. Ymchwilion nhw i weld a oedd dewis arall a gofyn i'w pennaeth os gallan nhw brynu potiau glud y gellir eu hail-lenwi a phinnau ysgrifennu sy'n cymryd cetrin inc. Yn ogystal â ymchwilio pa blastigion gallen nhw ailgylchu yn eu sir. Roedden nhw'n drist i ddarganfod mai dim ond poteli plastig oedd yn cael ei ailgylchu. Penderfynon nhw rannu hyn gyda dysgwyr iau'r ysgol a chasglu eu syniadau i lunio llythyr at y cyngor sir yn gofyn iddyn nhw ailgylchu mwy o eitemau plastig fel mae siroedd eraill yn ei wneud.

■ Maes dylanwad

Cyflwynwch y syniad o 'ddylanwad' ac ychydig o ffyrdd mae'n cael ei ddefnyddio. Gofynnwch i'r dysgwyr feddwl am y trawsnewidiwr wnaethon nhw astudio uchod a phwy wnaethon nhw ddylanwadu arnynt i wneud y newid oedden nhw ei eisiau (gall hyn fod yn ddysgwyr eraill, rhieni, cyfarwyddwyr cwmnïau neu lywodraethau). Gofynnwch i'r dysgwyr dynnu llun cylch mawr ar ddarn o bapur gyda nhw yn y canol. Wrth feddwl am y bobl neu'r sefydliadau y gallan nhw ddylanwadu arnynt, gofynnwch iddynt ysgrifennu neu lunio'r rhai y gallent ddylanwadu arnynt fwyaf yn agos i'r canol a'r rheiny y gallent ddylanwadu llai arnynt tua thu allan y papur. Er enghraifft, gall dysgwyr feddwl am y pennaeth neu hyd yn oed lywodraethwr ysgol fel rhywun y maent yn eu hadnabod ac y gallent ddylanwadu mwy arnynt.

Gall dysgwyr, er enghraifft, sy'n siopa yn Sainsburys, Asda neu Lidl gyda'u teuluoedd fod â phŵer defnyddwyr gan y dewisiadau maen nhw'n eu gwneud wrth siopa, ond gan nad oes ganddyn nhw berthynas bersonol gyda'r siopau hyn, bydd y rhain yn cael eu rhoi ar ymyl allanol y cylch. Yn yr un modd, swydd ei MS neu AS yw eu cynrychioli, ond eto mae'n debyg nad oes ganddynt berthynas bersonol â nhw ond gallent gysylltu â nhw i godi llais am fater.



Gweithredu

- Symudwch a chyd-weithio er mwyn cyflawni nod cyffredin. Defnyddiwch ddawns, gymnasteg, cerddoriaeth er mwyn mwynhau ymchwilio sut ydym ni'n ddibynol ar ein gilydd.
- Adeiladu ymgyrch.
- Defnyddiwch y camau isod i helpu eich dosbarth neu grŵp o ddysgwyr i weithredu ar bwnc cyfiawnder sy'n bwysig iddyn nhw.

Cynllun pum cam

(Wedi ei seilio ar: *Get Global: A Guide to Active Global Citizenship for 11-16 year olds*, Oxfam, Christian Aid and Cafod)

1	Penderfynu ar fater o anghyfiawnder yr hoffech ei newid.			
2	Dysgu mwy am y mater a sut mae'n cysylltu gyda'n bywydau.			
3	Ymchwilio a gwerthuso ffyrdd posib y gallwch ymateb neu weithred y gallwch ei gwneud.			
4	Dewis ffordd i ymateb a'i wneud o. Defnyddio eich llais i eirioli dros eich mater o fewn eich maes dylanwad. Pa weithred wnewch chi? Pryd wnewch chi ei gwneud hi? Pwy fydd yn ei gwneud?	Pa weithred wnewch chi?	Pryd wnewch chi ei gwneud?	Pwy fydd yn ei gwneud?
5	Dechrau meddwl am/gwerthuso'r weithred y gwnaethoch chi. Oes unrhyw beth y byddech yn ei newid y tro nesaf? Oes unrhyw beth arall sydd angen i chi wneud rŵan?			

■ Cynigion bocs esgidiau

Mae'r gweithgaredd hwn yn defnyddio rhywbeth mae ysgolion yn aml yn ei wneud o gwmpas adeg y Nadolig; y Bocsys Esgidiau Nadolig. Gallwch ymchwilio gyda'ch dysgwyr os yw hyn yn ffitio o dan elusen neu gyfiawnder.

Mae'r apêl Bocsys Esgidiau Nadolig yn ymddangos yn ffordd hawdd i alluogi'r dysgwyr i deimlo eu bod yn gwneud gwahaniaeth uniongyrchol, ond mae yna hefyd berygl o symleiddio problemau cymhleth. O ganlyniad, ni fydd dysgwyr yn cael y cyfle i ystyried cwestiynau mwy dwys y tu ôl i'r mater ac ystyried eu galluedd eu hunain – neu yn hytrach, eu diffyg galluedd. Gall fod cost fawr i gludo'r rhain i wledydd eraill, pan allai'r arian fod wedi cael ei ddefnyddio'n fwy synhwyrol a chynaliadwy yn y wlad honno.

(Arweiniad ar gyfer Addysg Dinasyddiaeth Dda, Pecyn adnoddau Cymdogion Byd-eang)

Gyda phopeth yr ydych wedi bod yn ei ystyried, gofynnwch i'r dysgwyr: Pa anrhegion sydd gennym ni i'w rhoi sy'n gallu gwneud gwahaniaeth i'n cymdogion byd-eang? Rhowch ddarn o gerdyn i bob dysgwr a gofynnwch iddynt ysgrifennu arno beth sydd angen newid er mwyn i'r byd fod yn well i bawb. Ar yr ochr arall, gofynnwch iddynt ysgrifennu unrhyw syniadau o weithredoedd gallai'r dosbarth neu ysgol eu gwneud fel cymdogion byd-eang i helpu sefyllfa/mater yno. Yna, gofynnwch iddynt newid cerdyn gan rywun arall a gweld a oes modd ychwanegu at gynigion pobl eraill. Ar ôl gwneud hyn ychydig o weithiau gofynnwch iddynt roi eu cardiau yn y Bocs Esgidiau Syniadau Cymdogion Byd-eang.

Gall y rhain gael eu darllen gan griw o ddysgwyr i weld a oes prif themâu yn codi. Os ydy'ch ysgol yn ceisio gwobr Cymdogion Byd-eang gall y syniadau gael eu defnyddio i benderfynu pa weithredoedd gall y dysgwyr ei gwneud. Yna, gan weithio gyda dysgwyr (dosbarth cyfan neu gynrychiolwyr) paratowch gynllun. Yna ei wneud!



Cyfiawnder fel Dŵr yn Gorlifo

Mae'n planed anhygoel yn dioddef
Dewch bawb, mae gennym waith
Mae hinsawdd y byd yn newid
Dim ffuglen yw hyn – ond ffaith

Arweinwyr wnewch chi wrando?
Arweinwyr wnewch chi wrando?

Mae atebion i'r argyfwng
yn barod gennych chi
Mae'n amser gweithredu ar
hinsawdd
Dewch gwrandwch ein cri

Cwmniau wnewch chi wrando?
Cwmniau wnewch chi wrando?

Cyfiawnder fel dŵr yn gorlifo
Dyma wna fyd teg i bawb
Cyfiawnder fel dŵr yn gorlifo
Pobl â grym clywch ein llais

Llifogydd a sychder sy'n
bygwth cartrefi
Dydi hyn ddim yn iawn
Parhau i ddifetha a llygru
Bydd rhaid talu'r pris yn llawn

Dewch lywodraethau, gwrandwch!
Dewch lywodraethau, gwrandwch!

Cyfiawnder fel dŵr yn gorlifo
Dyma wna fyd teg i bawb
Cyfiawnder fel dŵr yn gorlifo
Pobl â grym clywch ein llais

Defnyddiwn yr haul, y llanw a'r
gwynt
Yn lle llosgi tanwydd brwnt
Codi llais yn barhaol, ymlaen i'r
dyfodol
Gwneud mwy na thrafod y pwnc!

Arweinwyr wnewch chi wrando?
Cwmniau wnewch chi wrando?
Llywodraethau wnewch chi wrando?
Pawb wnewch chi wrando?

Cyfiawnder fel dŵr yn gorlifo
Dyma wna fyd teg i bawb
Cyfiawnder fel dŵr yn gorlifo
Pobl â grym clywch ein llais

Cyfiawnder fel dŵr yn gorlifo
Dyma wna fyd teg i bawb
Cyfiawnder fel dŵr yn gorlifo
Pobl â grym clywch ein llais

Am y gân

Ffocws y gân hon yw newid hinsawdd a chyfiawnder hinsawdd. Mae'n dechrau gyda theimlad trist, bron fel galarnad, ac yn adeiladu i fod yn alwad herfeiddiol i weithredu yn sgil cynhesu byd-eang. Wrth gwrs, gallwn i gyd wneud ein rhan i leihau allyriadau carbon a'n dibyniaeth ar ynni ffosil. Ond mae'r gân hon yn galw ar bobl â phŵer i wneud y penderfyniadau angenrheidiol ar gyfer lles pawb. Yn enwedig y bobl sy'n byw mewn tlogi, yn y rhanbarth Deheuol, gydag effeithiau cynhesu byd-eang, a hwythau wedi gwneud y lleiaf i gyfrannu tuag at y broblem. Mae cyfiawnder yn ganolog i gynhesu byd-eang ac mae Cymorth Cristnogol yn teimlo'n gryf dros alw ar lywodraethau a busnesau mewn gwledydd mwy cyfoethog i helpu i dalu am y golled a'r difrod sy'n digwydd yn y gwledydd mwy tlawd.

Wrth drafod yr argyfwng hinsawdd gyda dysgwyr, mae'n bwysig pwysleisio nad eu cyfrifoldeb nhw yw gwneud pethau'n iawn, ond tasg i'r oedolion. Rhaid i ni osgoi creu eco-bryder a gallwn wneud hyn drwy roi synnwyr o obaith a grym gan ddefnyddio eu lleisiau i wneud i bobl â phŵer wrando. Gall y gân hon helpu gyda hyn. Mae'r gerddoriaeth yn cychwyn yn syml a thawel gydag un llais ac yn adeiladu i grŵp o leisiau gan alw ar lywodraethau a busnesau.

Mae fersiwn ryngwladol o'r gân yn Saesneg sy'n cynnwys darlun o ddŵr yn llifo ar y dechrau sy'n cysylltu gyda'r rhan o'r Beibl y mae'r gân wedi'i selio arni sef Amos 5:24.

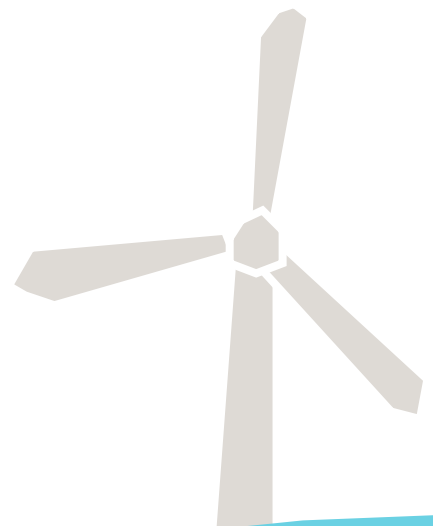
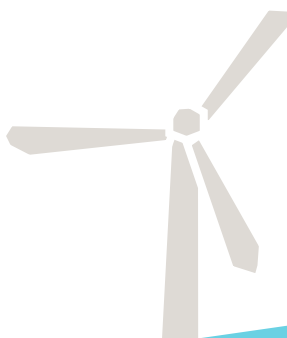
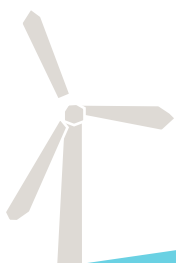
'Beth dw i eisiau ydy gweld cyfiawnder fel dŵr yn gorlifo, a thegwch fel ffrwd gref sydd byth yn sychu.' (Amos 5:24)

Canu'r gân gyda'u gilydd

Cychwynnch drwy edrych ar yr agwedd yn y gân hon. Ym mha ffordd y mae'n debyg i Codi Llais? Gofynnwch i'r dysgwyr enwi rhywbeth y maen nhw'n teimlo sy'n bwysig ac eisiau gwneud safiad drosto. Mae'r gân hon yn gyfle i alw ar bobl â phŵer i wneud y newidiadau ar gyfer gofalu am y ddaear.

Defnyddiwch ddull 'galw ac ateb' i ddysgu'r gytgan fesul llinell, yna canwch gyda'ch gilydd. Ychwanegwch y symudiadau sydd yn y fideo neu rai y mae'r dysgwyr yn eu dyfeisio eu hunain.

Gall ddysgwyr naill ai ganu'r holl benillion neu wrando ar y prif ganwr ac ymuno gyda'r 'Arweinwyr wnewch chi wrando?'



Gweithgareddau ac awgrymiadau dysgu

YSTYRIED

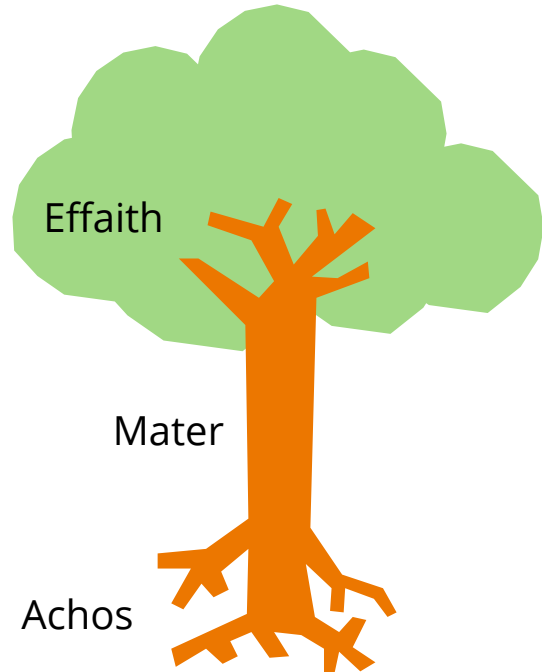
- **Myfyriwch** ar ein 'planed anhygoel', fel y mae'n sôn yn y llinell agoriadol. Rhannwch syniadau am bethau sy'n gwneud ein planed yn anhygoel. Gallech feddwl am rywbeth ar gyfer pob llythyren o'r wyddor fel dosbarth e.e., A am afon; B am briallu, C am colomen; Ch am chwilen. Yna trafodwch ychydig am ba bethau sy'n difetha ein planed anhygoel.
- **Gwrandewch** yn ofalus ar y gân, gall ddysgwyr gau eu llygaid i helpu wrth wneud hyn. Gofynnwch iddynt ddewis un gair neu grŵp o eiriau y maent yn sylwi arnynt. Mae'r gân yn canolbwyntio ar themâu cyfiawnder a thegwch; mi gafodd ei hysbrydoli gan adnod yn y Beibl: Sut mae sain y gân yn defnyddio'r iaith llun sydd yn y frawddeg o'r Beibl?
- **Eglurwch** fod Amos yn broffwyd, a bod ei negeseuon wedi eu hysgrifennu yn llyfr byr Amos yn yr Hen Destament. Mae proffwyd yn rhywun sydd yn gallu gweld beth sy'n anghywir yn y byd a sut mae angen ei newid. Roedd Amos yn byw ar adeg pan nad oedd bobl gyfoethog yn rhannu eu cyfoeth, ac yn cymryd mantais ar bobl nad oedd ganddyn nhw bŵer. Doedden nhw ddim yn byw fel roedd Duw eisiau iddynt fyw felly dywedodd Amos wrthynt nad oedd eu gwyliau crefyddol werth dim os nad oeddent yn byw mewn ffordd oedd yn deg i bawb. Beth ydych chi'n ei feddwl byddai Amos yn ei ddweud am ein byd ni heddiw? Mae'n adnodd CMaG 'Speak Up or Stay Silent' UKS2/P6-7 'Is Life Fair For Everyone?' yn edrych yn fanylach ar Amos a'i ddysgu.

Gwylwch y ffilm hon A Fair Future Episode 1 - The Climate Crisis Isn't Fair! - Fairtrade Schools. Mae'n egluro mewn ffordd glir sut mae anghyfiawnder wrth wraidd cynhesu byd-eang.

TRAFOD

■ Coeden materion

I helpu'r dysgwyr feddwl yn bellach am annhegwch yn y byd, gwnewch goeden materion gyda'ch gilydd.



Tynnwch lun syml o goeden fel bod pawb yn gallu ei weld, gyda gwreiddiau yn mynd i mewn i'r tir a changhennau'n mynd i fyny i'r awyr. Ysgrifennwch fater sy'n achosi pryder i'r dysgwyr ar y boncyff e.e., plastig yn y môr neu ddiffyg dŵr glân i bawb, yna gofynnwch iddynt ddeud beth maen nhw'n feddwl yw achos y problemau hyn ar wreiddiau'r goeden. Ar y canghennau gallent ysgrifennu'r gwahanol effeithiau mae'r mater hwn yn eu cael.

Yna meddylwch am effaith y mater hwn ar bobl.

Gofynnwch iddynt ymchwilio ar-lein am y mater ac os bosib, gofyn i bobl berthnasol yn eich cymuned amdano. Yna, gall y dysgwyr adrodd yn ôl am beth y maent wedi ei ddarganfod am yr achos a'r effaith ar bobl sy'n cael eu heffeithio arnynt.

■ Bwa hanes

‘The arc of moral universe is long, but it bends towards justice’

Dyma ddyfyniad gan Martin Luther King a oedd yn gwybod o'i brofiad ei hun am anghyfiawnder hiliaeth, ond roedd yn credu er popeth sy'n anghywir yn y byd, ei fod yn symud yn araf tuag at fod yn lle tecach i bawb. Ar fwa, gofynnwch i'r dysgwyr ychwanegu digwyddiadau neu bobl sydd wedi cyfrannu at wneud ein gwlad yn lle tecach dros y 200 mlynedd diwethaf e.e., addysg gyffredinol i bawb yn y Deyrnas Unedig, menywod yn cael pleidleisio, diwedd ar gaethwasiaeth a chaethwasiaeth modern, cyflog byw, masnach deg.

Gall rhai syniadau i ddechrau gynnwys Ellen a William Craft, William Booth, Aneurin Bevan, Lucy Thomas, Elizabeth Fry, Olaudah Equiano, Wilberforce, Cymdeithas yr Iaith Gymraeg a Rocio Cifuentes.

Ysgogwch y dysgwyr i ychwanegu mwy o bobl a sefydliadau sydd wedi gweithio i wneud y byd yn lle tecach. Byddai'n dda cynnwys bobl leol, cenedlaethol a rhyngwladol.

Gofynnwch i'r dysgwyr ddewis un person, o'r gorffennol neu'r presennol ac ymchwilio er mwyn ateb y cwestiynau canlynol:

GWEITHREDU

Ar ôl trafod y pynciau yn y goeden materion, penderfynwch pa un yr hoffwch weithredu arno. Gwnewch yn siŵr mai pobl sydd wrth wraidd yr achos. Gofynnwch i'r dosbarth sut yr hofffen nhw weithredu. Gall fod drwy waith celf (Gweler [Creative for Climate Justice](#)), cerddoriaeth, llythyrau, posteri, cyfweliadau, areithiau, lluniau, protest, perfformiad, barddoniaeth neu ryw ffordd greadigol arall. Efallai bydd y clip hwn yn helpu: **A Fair Future Episode 4 - Taking Action for a Fairer Future - Fairtrade Schools**

Mae llinell yn y gân sy'n dweud bod yr atebion ar gyfer yr argyfwng hinsawdd gennym ni'n barod. Gofynnwch i'r dysgwyr beth fydden nhw'n ei gynnwys (mae rhai wedi eu henwi yn y gân). Yna gofynnwch i'r dysgwyr dynnu llun o amgylch eu llaw ac ar y bawd a bob bys ysgrifennu un peth gall cwmnïau, llywodraeth, ysgol, eich dosbarth neu bob person ei wneud. Torrwch o amgylch siâp y dwylo a'u huno i greu cadwyn papur i'w arddangos yn yr ysgol i ddangos sut y gallwn i gyd weithio gyda'n gilydd i wneud newidiadau er gwell. Ysgrifennwch bennill ychwanegol ar gyfer y gân sydd â ffocws cyfiawnder gwahanol i gyfiawnder hinsawdd. Neu crëwch ddawns i gynrychioli neges y gân.

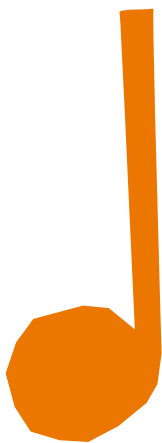
Beth oedd y mater oedd yn peri gofid iddyn nhw?

Wrth bwy ofynnwn nhw am help i wneud newid?

Beth wnaethon nhw? Sut wnaeth eraill wrando arnynt?

Pa wahaniaeth wnaeth hyn?

Cerddoriaeth



Codi Llais

Ar Gyfer Llais a Piano

Margaret McLarty, Suzanne Butler, Stephen Fischbacher
Geiriau Cymraeg gan Rebecca Elliott ac Arfon Jones

♩ = 115

F

1. Co - di, co - di, co - di llais,
2. Se - fyll, se - fyll, sef - yll wnawn,
3. Gwei - thio, gwei thio, gwei-thio'n frwd,
4. Sy - mud, sy - mud, yn ein blaen,
5. Ca - nu, - ca - nu, ca - nu'n llon,
6. Mo - li, mo - li, mo - li Duw,

♩ = 115

F

5

B \flat C F

co - di, co - di, co - di lla - is, co - di, co - di,
se - fyll, se - fyll, se - fyll wna - wn, se - fyll, se - fyll,
gwei - thio, gwei - thio, gwei - thio'n fr - wd, gwei - thio, gwei - thio,
sy - mud, sy - mud, yn ein bla - en, sy - mud, sy - mud,
ca - nu, ca - nu, ca - nu'n llo - n, ca - nu, ca - nu,
mo - li, mo - li, mo - li Du w, mo - li, mo - li,

8

B \flat C F

co - di llais dros gyd - ra - ddol - deb nawr. (Be de ni am ei wneud?)
sef - yll wnawn sef - yll dros ur - ddas pawb.
gwei - thio'n frwd dros gy - fi - iawn - der nawr.
yn ein blaen car - i - ad yw y ffordd.
ca - nu'n llon can - wch gy - da ni. —
mo - li Duw. Car - iad Duw yw'r ffordd.

11

B \flat C F B \flat C F

Ca - nwch gy - da ni. — Ca - nwch gy - da ni - .
rall. *rall.*

Cymdogion Byd-eang

Ar gyfer Llais a Piano

Stephen Fishbacher, Suzanne Butler, Margaret McLarty
Geiriau Cymraeg gan Rebecca Elliott ac Arfon Jones

♩ = 125

CYF (ail-adrodd barau 1-4 ad lib.)

C

F

G

C

Tro olaf at CODA \oplus

Llais

Cytgan 2il, 3ydd a 4ydd tro
(byd.)

Piano

5 Pennill

C G F

Ll.

Ry-dyn ni - am dde-all pam fod y byd 'ma mor ann-heg
Ry-dyn ni am go-di llais dros-gyf-iawn-der drwy ein byd
Ry-dyn ni am ddys-gu mwy, fod gwa-ha - nol ffyrdd i fyw

Pno.

9 C G F

Ll.

ry-dyn ni am fyw yn well a - dys - gu rha-nnu'ndeg Mae'n cys-
ry-dyn ni am go-di llais yn ein cym-un ed - au ni Se - fyll
ry-dyn ni am ddys-gu mwy, fod gan bawb ei ddawn i roi De ni'n


Pno.


13 Am G

Ll.  -yll - tiad ni i gyd yn - un cryf
dros gyf - iaw - n - der yn ein dydd
ca - nu á'n cym-dog - ion i gyd

Pno. 

16 F

Ll.  er ein bod o - bob gwlad dros y
ym - a'n lle - ol ac ar draws ein
rhai yn ag - os ac er - aill drwy'r


Pno. 


19 G Cytgan C F G

Ll.  byd. Ni'n Gym-dog-ion, - deni'n dys-gu - ifod yn gym
byd.
byd.

Pno. 

23 C F G C

Ll.  -dog - ion, - de ni'n dys - gu i fod yn gym-dog - ion i

Pno. 

26 F G

Ll. bo - bl ar draws y byd.

Pno.

27 C F G

Ll.

CODA

Pno.

Cyfiawnder yn Llifo

ar gyfer Llais a Piano

♩. = 63

Suzanne Butler, Stephen Fischbacher, Margaret McLarty.
Geiriau Cymraeg gan Rebecca Elliott ac Arfon Jones

8

E⁵ E^{maj7} E⁵ E^{maj7}

1. Mae'n pla-ned an-hyg-oel yn dio - ddef, dewch bawb mae gen - nym waith. Mae
 2. Mae at - eb - ion i'r ar - gyf - wng yn bar - od gen - nych chi. Mae'n
 3. Lli - fog - ydd a sych - der sy'n bygwth car - tre - fi, dy - di hyn ddim yn iawn. Par -
 (4. Defn - ydd - iwn yr haul, y lla - nw a'r gwynt, yn - lle llos - gi tan - wydd brwnt. Co -

13

E⁵ E^{maj7} E⁵ E/F# E/G#

hin - sawdd y byd yn new - id, dim ffug - len yw hyn - ond ffaith.
 am - ser gweith - re - du ar hin sawdd, dewch gwrn - dewch ein cri.
 hau i ddi - fe - tha a lly - gru, bydd rhaid ta - lu'r pris yn llawn.
 di llais yn bar - ha - ol, ym - laen i'r dyf - od - ol, gwneud mwy na thra fod y pwnc!

1.2.3.

17

F#m7 B7(sus4) B7 F#maj7 B7(sus4) B7

Ar - wein - wyr wnewch chi wran - do? Ar - wein - wyr wnewch chi wran - do?
 Cwm - ni - au wnewch chi wran - do? Cwm - ni - au wnewch chi wran - do?
 Dewch, lyw - od - raeth - au gwrn - dewch! Dewch, lyw - od - raeth - au gwrn - dewch!

1.2.3.

CYTGAN

22 E C#m A B7

Cyf-iawn-der fel dŵr yn gor-li - fo, dy - ma wna fyd teg i bawb.

Ail-adrodd y cytgan ar ól pennill 4,
yna tro olaf at Coda

26 E C#m A B7

Cyf-iawn-der fel dwr yn gor-li - fo, po - bl á grym clywch ein llais.

Ail-adrodd y cytgan ar ól pennill 4, 4.Defn
yna tro olaf at Coda

31 A B C#

Ar-wein-wyr wnewch chi wrando? Cwm-ni-au wnewch chi wran-do? Llyw-od-raethau wnewch chi

36 B6/D# D.S al Coda B7

wran- do? Pa - w - b wnewch chi wran- do?

D.S al Coda

Mwy o adnoddau

Am fwy o ganeuon gan Fishy Music, ewch i www.fischy.com

Ar gyfer gweld adnoddau Cymorth Cristnogol i ysgolion, ewch i dudalen **Ysgolion a Ieuentid**

Cymorth Cristnogol neu caid.org.uk/schools



F5015C

Mae Cymorth Cristnogol yn aelod allweddol o Gynghair ACT. Rhif elusen Cymru a Lloegr 1105851 Rhif elusen yr Alban SC039150 Rhif Cwmni DG 5171525 Mae enw a logo Cymorth Cristnogol yn nodau masnach Cymorth Cristnogol. Argraffwyd yn llwyr ar ddeunydd wedi tarddu o fforestydd a reolir yn gyfrifol © Cymorth Cristnogol 2025.