

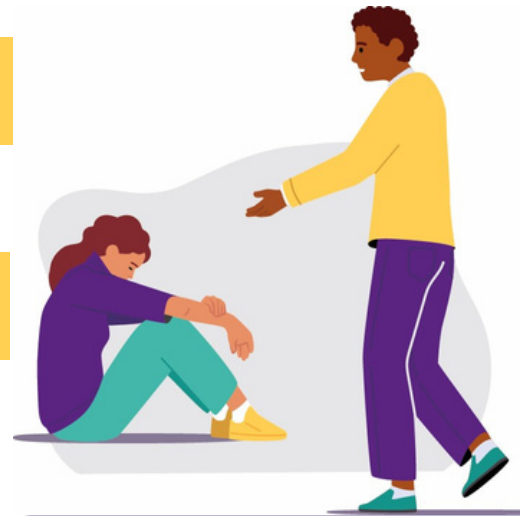
Gofyn Ymlaen Llaw: cwestiwn i'w ystyried cyn y sesiwn hon

Pwy yn eich bywyd fu'n gymydog ichi?
Beth wnaethon nhw i'ch helpu chi?

Darlleniad o'r Ysgrythur: Luc 10: 25-37

Un tro safodd un o'r arbenigwyr yn y Gyfraith ar ei draed i roi prawf ar Iesu. Gofynnodd iddo, "Athro, beth sydd raid i mi ei wneud i gael bywyd tragwyddol? Atebodd Iesu, "Beth mae Cyfraith Moses yn ei ddweud? Sut wyt ti'n ei deall?" Meddai'r dyn: " 'Rwyf i garu'r Arglwydd dy Dduw â'th holl galon, ac â'th holl enaid, â'th holl nerth ac â'th holl feddwl,' a 'Rwyf i garu dy gymydog fel rwyf ti'n dy garu dy hun.'" "Rwyf ti'n iawn!" meddai Iesu. "Gwna hynny a chei di fywyd." Ond roedd y dyn eisiau cyfiawnhau ei hun, felly gofynnodd i Iesu, "Ond pwy ydy fy nghymydog i?"

Dyma sut atebodd Iesu: "Roedd dyn yn teithio i lawr o Jerwsalem i Jericho, a dyma ladron yn ymosod arno. Dyma nhw'n dwyn popeth oddi arno, ac yna ei guro cyn dianc. Cafodd ei adael bron yn farw ar ochr y ffordd. Dyma offeiriad Iddewig yn digwydd dod heibio, ond pan welodd y dyn yn gorwedd yno croesodd i ochr arall y ffordd a mynd yn ei flaen. A dyma un o Lefiaid y deml yn gwneud yr un peth; aeth i edrych arno, ond yna croesi'r ffordd a mynd yn ei flaen. Ond wedyn dyma Samariad yn dod i'r fan lle roedd y dyn yn gorwedd. Pan welodd e'r dyn, roedd yn teimlo trueni drosto. Aeth ato a rhwymo cadachau am ei glwyfau, a'u trin gydag olew a gwin. Yna cododd y dyn a'i roi ar gefn ei asyn ei hun, a dod o hyd i lety a gofalu amdano yno. Y diwrnod wedyn rhoddodd ddau ddenariws i berchennog y llety. 'Gofala amdano,' meddai wrtho, 'Ac os bydd costau ychwanegol, gwna i dalu i ti y tro nesa bydda i'n mynd heibio.' "Felly" meddai Iesu, "yn dy farn di, pa un o'r tri fu'n gymydog i'r dyn wnaeth y lladron ymosod arno?" Dyma'r arbenigwr yn y Gyfraith yn ateb, "Yr un wnaeth ei helpu." A dwedodd Iesu, "Dos dithau a gwna'r un fath."



Mae 1 o bob 3 oedolyn anabl o oed gweithio yn byw mewn tlodi yn y DU.

Ffynhonnell: Sefydliad Joseph Rowntree

Gofynnod Arolwg ar Agweddau Cymdeithasol ym Mhrydain 2022 i bobl p'un ai a fuasen nhw'n ystyried rhywun 'mewn tlodi' petaen nhw'n cwrdd â'r disgrifiadau canlynol:

79%
Yn cytuno

Methu fforddio bwyta na byw heb ddyled

66%
Yn cytuno

Yn medru fforddio bwyta a byw ond yn methu â fforddio anghenion eraill

39%
Yn cytuno

Yn medru fforddio anghenion ond yn methu â fforddio pethau eraill mae eraill yn eu cymryd yn ganiataol

Beth wnewch chi o'r disgrifiadau hyn o dlodi?

Myfyrdod: Sut fedrwn ni fynd i'r afael â dryllni ac ymraniadau yn ein cyd-destun ninnau? Beth ydyn ni'n gwneud i ddangos cariad at ein cymdogion? Pwy ydyn ni'n 'eu pasio heibio ar yr ochr arall'?

IYn yr Efengylau, dywed Iesu nad ydy'r byd fel ag y dylai fod. Mae gweithredoedd pechadurus yn achosi niwed i nin'n hunain ac eraill. Rydyn ni i gyd mewn angen maddeuant ac iachad. Nid neges i ddilynwyr Iesu yn y ganrif gyntaf oedd hon. Wrth inni edrych o'n cwmpas heddiw, fe welwn systemau toredig sy'n dwysáu dioddefaint ac allgáu. Medrwn weld rhaniadau rhwng ac oddi fewn i'n cymunedau. Nod y sesiwn ydy cynnal man agored lle y gall pob un ohonon ni siarad am yr hyn sydd wedi torri/dryllio yn ein byd, lle gwelwn ni dorri a dryllio ac ymraniadau.

Yn ein darlleniad o Efengyl Luc, fe welwn ganlyniadau ymraniadau a fwydir gan ofn.

Wyddon ni ddim yn union pam fod yr Offeiriad a'r Lefiad yn y stori mor awyddus i frysio heibio'r dyn yr ymosodwyd arno ond mae'n ymddangos yn debygol i'w ymateb ddeillio'n rhannol allan o ofn. A oedden nhw ag ofn fod y dyn eisoes wedi marw ac y byddai mynd ato efallai'n torri rheolau crefyddol yn ymwneud â delo gyda chyrrff marw? A oedden nhw'n ofni tybed a oedd y lladron yn dal yn y cyffiniau ac y gallen nhw fod yn dargedau hefyd? A oedd ofn ganddyn nhw mai ffugio oedd y dyn ac mae rhyw fath o dric oedd hyn?

Beth bynnag y rheswm, y cwestiwn oedd yn flaenaf yn eu meddyliau oedd: **'Os wna i oedi gyda'r dyn yma, beth fydd yn digwydd i mi?'***

Os ydyn ni'n gwbl onest â ni'n hunain, efallai y gallen ni uniaethu â'r reddf hon i hunanamddiffyn. Ond mae stori Iesu yn dangos inni sut y gall y cwestiwn hwnnw – 'beth fydd yn digwydd i mi?' – arwain at broblemau. Pan ddechreuwn ni osod ffiniau o amgylch ein cariad a'n cons'yrn, gan ganolbwyntio'n unig ar ein hunain a'n blaenoriaethau ni, fe wnawn ni droi'n bobl sy'n 'pasio heibio ar yr ochr arall'. **Rydyn ni'n amddiffyn ein hunain ar draul rhywun arall.**

Soniodd y meddyliw Cristnogol o'r Almaen, Dorothee Sölle, pa mor rwydd ydy hi i fyw fe 'un sy'n mynd heibio', yn enwedig yn yr oes fodern. Mae llawer ohonon ni'n dibynnu ar bobl sydd mewn swyddi cyflog isel neu sefyllfaoedd o lafur gorfodol, i wasnaethau ein anghenion. Efallai ei bod hi'n haws i ni os ydy'r bobl hyn yn anweledig – medrwn 'basio heibio' yn ddifeddwl.

Mae sawl gwedd o'n systemau economaidd a gwleidyddol presennol yn cynyddu'r tebygolrwydd y byddwn ni'n esgeuluso rhai eraill sydd mewn angen. Er enghraifft, gall y cadwyni cyflenwi sy'n ein bwydo a'n dilladu fod yn anodd eu datod a'u deall. Welwn ni mo'r gweithwyr dillad ar gyflogau isel wrth inni ddewis ein dillad am y diwrnod na'r ffermwyr hynny sydd mewn rhwymau dyled wrth inni hwyllo'n te amser brechwast. Gall yn rhai hynny sydd â grym yn ein cymdeithas annog rhaniadau trwy awgrymu bod grŵp penodol yn fygythiad. Mae ymgyrchoedd gwleidyddol yn medru corddi ein hangen i hunanamddiffyn, trwy awgrymu fod dewis rhwng y 'ni' a 'nhw'. **Peaten ni'n estyn cymorth i eraill, fe'n harweinir i ofyn, felly 'beth fydd yn digwydd i mi?'**

*Gweler Dr Martin Luther King, Jr., 'I've Been to the Mountaintop', araith a draethodwyd ym 1968 ym Memphis, Tennessee.

Dydy her y stori adroddodd Iesu ddim yn diweddu gyda'r cwestiwn ynghylch p'un ai ydyn ni'n debyg i'r rhai hynny basiodd heibio. Y person wnaeth stopio i helpu oedd Samariad a'r awgrym yn y stori ydy mai Iddew oedd y dyn sydd wedi'i anafu. Fe fyddai Iesu'n ymwybodol iawn o'r tensiynau gelyniaethus a oedd yn bodoli rhwng y Samariaid a'r Iddewon yng nghyd-destun y cyfnod. Fel y gwnaeth y Samariad groesi'r ffordd i helpu, felly mae Iesu'n tywys ei wrandawyr i groesi'r rhaniad rhwng cymunedau'r Samariaid a'r Iddewon. Yn y modd yma, mae'r ddameg yn gwthio'n ôl yn erbyn disgwyliadau'r gynulleidfa. A oes gofyn i ninnau fod yn agored i her debyg i'n rhagdybiaethau a'n rhagfarnau ninnau? A fedrwn ninnau ddilyn Iesu trwy adrodd stori wahanol am y rhaniadau sydd yn ein cymunedau?

Wrth inni symud ymlaen yn y ddameg, dewch inni edrych yn agos at weithredoedd y Samariad. Roedd gweld y dyn gyda'i anafiadau, fe 'deimlodd drueni drosto'. Cwestiwn y Samariad oedd nid 'beth fydd yn ddigwydd i mi?' ond 'beth fydd yn digwydd i'r dyn yma os a fi heibio?' Mae'r Samariad yn stopio ac yn gweithredu. Mae'n trin y dyn yr ymosodwyd arno ac y lladratwyd oddi wrtho ac yn darparu er ei les, a hynny y tu hwnt i'w angen ar y pryd. Y Samariad oedd yr un a 'ddangosodd... drugaredd'.

Mae'r gair trugaredd yn cyfleu caredigrwydd cariadus dwfn, empathi, tosturi, parodrwydd i estyn allan, cynhesrwydd at eraill fel y'i gwelwn, waeth beth fo'u trafferthion na'u hamgylchiadau, rhyw ollwng gafael ar unrhyw ddrwgdeimlad sy'n ymrannu ni. Dyma'r hyn mae Duw'n ei gynnig inni, mewn perffeithrwydd, a'r hyn y mae Duw'n gwahodd y ddynoliaeth i'w adleisio yn ei hymddygiad tuag at ei gilydd.

'Mae camwahaniaethu yn rhan obrofiad dyddiol y bobl hynny sydd mewn tloidi. Mae'n cyfyngu ar fynediad i gyflogaeth, addysg, tai neu wasanaethau cymdeithasol. Gall arwain at rai nwyddau neu raglenni cymdeithasol ddim yn cyrraedd pobl mewn tloidi fel canlyniad i driniaeth anffarfiol gan swyddogion, cyflogwyr neu landlordiaid, neu ofn camdriniaeth.'

(Olivier de Schutter, Rapporteur Arbennig y Cenhedloedd Undedig ar Dloidi Eithafol a Hawliau Dynol, 2022.)

Mae Iesu'n adrodd stori'r Samariad Trugarog mewn ymateb i gwestiwn cyfreithiwr ynglŷn â charu ein cymdogion fel ni'n hunain. Mae'r cwestiwn 'pwy ydy fy nhymydog?' yn awgrymu'n syth rhyw ymraniad rhwng y rhai hynny y gellid eu cyfri'n gymwys i fod yn gymdogion – pobl y byddwn fel arfer yn dangos trugaredd a thosturi tuag atyn nhw – ac eraill, o'r tu allan.

Mewn man arall yn y Testament Newydd, mae Llythyr Iago yn llefaru wrth yr eglwysi gan gyfeirio at yr ymrannu hwn. Mae'r awdur yn rhybuddio eglwysi yn erbyn creu grwpiau o'r rhai y tu mewn a'r rhai hynny o'r tu allan (dieithriaid) yn seiliedig ar gyfoeth gweledig.

'...yn rhoi'r sylw i gyd i'r person yn y dillad crand, ac yn dweud wrtho, "Eisteddwch yma, dyma'r sedd orau", ond wedyn yn dweud wrth y cardotyn, "Dos di i sefyll yn y cefn, fan acw"' (Iago 2.3)

Os wnawn ni hynny, meddai awdur y llythyr, sut fedrwn ni hawlio ein bod ni'n dilyn y gorchymyn i garu ein cymdogion?

Mae hi'n werth neilltuo'r amser i ystyried p'un ai ydyn ninnau'n gwneud y math yma o wahaniaethu, hyd yn oed mewn ffyrdd bach, dirgel. Lle ydyn ni'n tynnu'r linell sy'n ffinio ac yn diffinio y rhai y tu mewn a'r rhai o'r tu allan? Pwy sy'n gweddu i'r dim yn ein heglwysi a'n cymunedau? Pwy sy'n cael croeso digwestiwn? A phwy, tybed, a all deimlo eu bod yn wahanol a bod pob llygad arny'n nhw?



Gwrandewch ar: **Stef Benstead, Ymgyrchydd Anabledd**

Gwrandewch yn <https://soundcloud.com/actonpoverty> (8 munud).

Yn yr adnodd llafar hwn, cewch glywed yr ymgyrchydd anabledd, Stef Benstead, yn adrodd hanes personol pwerus am y barn a all ddod law yn llaw â phrofi tloedi a'r angen i ddefnyddio'r system fudd-daliadau. Mae Stef yn trafod y trafferthion dyddiol sy'n wynebu pobl ag anableddau wrth geisio ymlwybro'u ffordd trwy systemau sydd wedi torri.

A ydych chi, neu rywun rydych chi'n eu nabod, wedi profi anabledd? A ydy profiad Stef yn canu cloch gyda chi?

Awgryma Stef ein bod weithiau'n teimlo'n fwy cyfforddus gydag 'elusen' na 'chyfiawnder'. A ydych chi'n cytuno?



Gwrandewch: **Y Tad Osvaldo Concepción Marte, SJ, Centro Montalvo**

Gwrandewch yn <https://soundcloud.com/actonpoverty> (6 munud).

Cewch glywed y Tad Osvaldo yn siarad am waith Centro Montalvo, y mudiad dros weithredu cymdeithasol ar ran Cymdeithas Iesu (the Society of Jesus) yng Ngweriniaeth Dominica. Dywed y Tad Osvaldo for y gwaith dros gyfiawnder cymdeithasol yn 'hanfod y ffydd'. Wrth nabod Iesu, fe wyddon ni fod yn rhaid inni weithredu i helpu eraill. Mae'n cyfeirio at y dull 'Gweld, Meddwl (neu Farnu), Gweithredu' sydd i'w gael ym meddylfryd Cristnogol America Ladin.

Cymrwch olwg eto ar Stori'r Samariad Trugarog. Beth wêl y Samariad? Beth sy'n mynd trwy ei feddwl? Sut mae'r hyn mae'n ei weld ac yn meddwl yn ei arwain at weithredu?



Ysbrydoliaeth: **Tair eglwys yn creu manau croeso**

Gwyliwch ein ffilm fer (5 munud) yma: <https://youtu.be/2fpihBoAsHo>

Mae'r ffilm fer hon yn eich gwahodd i glywed gan dair eglwys o wahanol rannau o Loegr sy'n ymateb i'w cyd-destunau trwy greu manau croesawu i'r rhai hynny sydd wedi profi'r teimlad o gael eu cau allan.

Cewch eich ysbrydoli gan:

- Y Parch. Chris Minchin o dîm Benwell a Scotswood, grŵp o blwyfi Eglwys Loegr yng ngorllewin Newcastle.
- Diacon Janet Jenkins o Eglwys y Drindod Sanctaidd, Clacton-on-Sea.
- Diacon Tim Coleman o Eglwys y Drindod Sanctaidd, Runcorn.



Taclo Tlodi – Beth fasech chi a'ch heglwys yn medru gwneud?

Yn y sesiwn hon, fe gawson ni'n hysbrydoli gan waith eglwysi ledled Lloegr. Mae'r Parch. Chris Minchin yn ein galw ni i weld sut mae'r bylchau a'r toriadau yn ein systemau toredig yn atal rhai pobl rhag cael y cyfle i ffynnu.

Wrth inni agosáu at Etholiad Cyffredinol eleni, beth ydy rôl yr eglwys yn yr alwad am drugaredd a thosturi gan y rhai hynny mewn grym sy'n cydnabod ac yn cadarnhau urddas dynol pawb?

Cam 1: Canfod mwy am y dull Gweld, Barnu, Gweithreu yma:

<https://grassroots.caritas.eu/see-judge-act/>

Mae'r dull hwn yn eich helpu i edrych yn agosach ar faterion cyfiawnder cymdeithasol; i feddwl sut y gall ein ffydd lunio ein hymateb i'r materion hyn; ac i gynllunio beth i'w wneud i wireddu newid. Ceisiwch ffordd i ymgorffori'r dull hwn yng ngwaith eich heglwys. A ydych chi eisoes yn ymwneud â gweithredu cymdeithasol? A all y dull hwn eich helpu i ganfod ffyrdd newydd ymlaen?

Cam 2: Os ydyn ni am ddylanwadu ar y rhai hynny mewn grym, mae gofyn inni wybod beth ydy eu barn. Dechreuwch trwy adeiladu ffeil-o-ffaith am y rhai hynny sydd â grym yn eich hardal chi – megis cynghorwyr a chynrychiolwyr y seneddau.

Gydag etholiad cyffredinol ar y gorwel, medrwch gael hyd i wybodaeth am ymgeiswyr yn

<https://whocanivotefor.co.uk/ppcs>

Beth allech chi ei ddarganfod am eu safbwynt ar dlodi? Fedrwch chi ganfod unrhyw addewidion maen nhw wedi'u gwneud, yn lleol neu'n fyd-eang? Sut wnaethon nhw bleidleisio ar faterion allweddol? A oes ganddyn nhw unrhyw ddiddordebau perthnasol neu unrhyw waith arall sy'n ymwneud â thlodi? Mae ymgysylltu â'r rhai hynny sydd mewn grym a'u galw nhw i gyfrif, yn un ffordd go iawn inni ddangos cariad ar waith.

Gweddi i Gloi

Drindod Sanctaidd, ti ydy'r un sy'n rhoi urddas i bawb
Atgoffa ni ein bod wedi'n trysori gen ti
Dduw Cariad, ti sy'n codi'r dinod
Atgoffa ni am y rhai o'n mysg nad ydy eu gwerth yn weledig
Iesu, ti sy'n dod â newyddion da i'r tlodion
Atgoffa ni i estyn allan am gyfiawnder i bawb
Ysbryd Glân, ti sy'n rhyddhau y rhai sy'n gaeth, ti ydy'r un sy'n ein herio ac yn ein hysbrydoli.
Galluoga ni i adeiladu cymdeithas lle mae pawb yn perthyn. **Amen.**

Urzula Glienecke.

