

Cynllun Gwers 1

Beth yw cyfiawnder hinsawdd?

Pwrpas:

Bydd disgyblion yn deall y gwahaniaeth rhwng newid hinsawdd a chyfiawnder hinsawdd.

Canlyniadau'r wers:

- Bydd disgyblion yn gallu cyfleu beth yw cyfiawnder hinsawdd.
- Bydd disgyblion yn gallu darparu enghreifftiau o anghyfiawnder hinsawdd.
- Bydd y disgyblion wedi myfyrio'n ysbrydol ar eu perthynas nhw â chyfiawnder hinsawdd.

Cyn dechrau:

Mae'n bwysig cydnabod y gwirionedd anghyfforddus sydd wrth wraidd cyfiawnder hinsawdd: bod gwledydd cyfoethog yn y gogledd byd-eang yn gyfrifol am yrru newid hinsawdd. Wrth ddysgu am gyfiawnder hinsawdd, mae'n hollbwysig egluro nad unigolion, yn enwedig plant, sydd ar fai am newid hinsawdd. Mae newid hinsawdd o ganlyniad i sut mae ein cymdeithas wedi datblygu dros amser a sut mae wedi'i strwythuro ar hyn o bryd. Nid oes angen cywilyddio, oherwydd rydym i gyd yn rhan o system sydd wedi cyflawni'r anghyfiawnder hwn. Fodd bynnag, fel rhan o'r system, mae gan bob un ohonom gyfrifoldeb i ddefnyddio ein lleisiau a'n gweithredoedd i adael y byd yn lle gwell nag y gwnaethom ei ddarganfod – fel unigolion ac fel cymunedau.

Gall trafodaethau ynghylch dinistrio'r amgylchedd a newid hinsawdd beri gofid a phryder i rai plant. Cofiwch hyn wrth gynllunio'ch sesiwn a defnyddiwch yr awgrymiadau isod i gyfyngu'r pryder:

- Osgoi fframio'r gwersi o gwmpas naratif 'diwedd y byd'.
- Byddwch yn ofalus ac yn sensitif am y delweddau rydych chi'n eu dewis a'r iaith rydych chi'n ei defnyddio.
- Osgowch negeseuon 'achub y byd' sy'n rhoi'r baich ar blant a phobl ifanc. Er enghraifft, mae dweud rhywbeth fel 'Ailgylchwch mwy er mwyn achub y byd' yn anghywir ac yn gosod y cyfrifoldeb ar y plant i ddatrys y broblem.
- Byddwch yn glir bod arweinwyr y byd eisoes wedi ymrwymo i leihau allyriadau nwyon tŷ gwydr – sef prif achos newid hinsawdd a grëwyd gan bobl – a bod nifer o wledydd, gan gynnwys y DU, wedi ymrwymo i darged ar gyfer allyriadau nwyon tŷ gwydr 'sero net' o fewn ychydig ddegawdau. (Mae 'sero net' yn golygu 'sero cyffredinol'. Nid yw'n bosibl dileu pob ffynhonnell yn llwyr, er mai dyma ddylai fod y nod cyn belled ag y bo modd, felly bydd angen dal yr allyriadau gyda thechnoleg newydd neu eu gwrthbwyso gyda gweithredoedd fel plannu coed.)

- Sicrhewch y plant gyda'r neges bwysig nad yw'r angen brys i newid y ffordd rydym yn byw, yn hollol negyddol. Bydd y dyfodol yn wahanol, ond dydy cyrraedd sero net ddim yn unig yn golygu colli rhai pethau o'r byd oherwydd eu bod yn anghynladwy. Mae'r newid yn golygu siapiro byd gwahanol – un sydd mewn cydbwysedd â natur. Does neb wir yn gwybod sut fydd y dyfodol hwnnw'n edrych, ond mae'r genhedlaeth o bobl ifanc sy'n byw trwy'r trawsnewidiad hwn am gael rôl wrth lunio'r byd newydd hwn. Bydd ffiniau newydd o arloesi, technoleg, creadigrwydd ac archwilio yn datblygu wrth i flaenoriaethau symud a systemau sydd wedi ymwreiddio yn cael eu gorfodi i newid. Pan mae'r byd yn cael ei ail-ddychmygu a'i ail-adeiladu, mae yna gyfle i fynd i'r afael ag anghydraddoldebau ac, wrth wneud hynny, llunio cymdeithas sydd nid yn unig yn fwy parchus o'n dibyniaeth ar natur, ond hefyd wedi'i seilio ar egwyddorion cyfiawnder cymdeithasol a pharch at fywyd, amrywiaeth a chyfle cyfartal i bawb. Mae newid yn dod â chyfle – cyfle i etifeddu byd mwy prydferth, tecach ac iachach i bawb ohonom.



Nodiadau Athrawon

Mae'r wers hon yn canolbwyntio ar gyfiawnder hinsawdd: y materion tu ôl i'r argyfwng hinsawdd a'i heffaith ar rheiny sydd â lleiaf o fai.

Bwriad y wers hon yw darparu cefndir addysgol ar gyfer prosiect Llythyrau Dros y Greadigaeth neu y gellid ei ddefnyddio fel gwers ar ei ben ei hun ar gyfiawnder hinsawdd. Gan gwblhau'r wers, y nod cyffredinol yw darparu digon o ddealltwriaeth ar gyfiawnder hinsawdd er mwyn galluogi'r plant a phobl ifanc i feddwl a gweithredu'n broffwydol. Mae hyn yn golygu defnyddio ein lleisiau a'n gweithredoedd i ddangos ffordd well.

Mae cyfiawnder hinsawdd yn ymwneud â sicrhau ein bod yn gwrandao ar gymunedau sy'n byw mewn tloedi ac sydd wedi cael eu heffeithio gan newid hinsawdd wrth i ni wneud y gwaith pwysig i wella ein planed. Mae cyfiawnder hinsawdd hefyd yn ymwneud â sicrhau bod cenedlaethau'r dyfodol yn etifeddu byd iachach a chynaliadwy. Mae newid hinsawdd yn gysylltiedig â nifer o faterion: cyfoeth ac arian, rhyw, ethnigrwydd, tir ac oedran. Ac, o fewn y materion hyn, mae cyfiawnder yn ganolog.

Rydyn ni'n gobeithio y bydd yr ieuencid yn gallu dychmygu sut fyddai byd tecach yn edrych ac yn ystyried y gweithredoedd sydd angen eu gwneud. Mae gweithredu'n broffwydol yn golygu ein bod ni'n annerch y rheiny ag awdurdod i fynnu gweithredu sy'n dangos cariad a chyfiawnder tuag at eraill. Mae'n golygu herio ein cymunedau i weithredu cariad, heddwch, urddas pob unigolyn a chyfiawnder yn ein bywydau beunyddiol. Mae'n golygu cydweithio i sicrhau byd gwell a thecach i bawb – dim ots lle mae rhywun yn byw.

Mae'r nodiadau hyn yn cynnig syniadau a gweithgareddau i gynorthwyo'r disgyblion i archwilio cyfiawnder hinsawdd. Chi sy'n adnabod y plant rydych chi'n gweithio gyda nhw orau, a dylech chi addasu'r gweithgareddau fel y dymunwch. Mae'r sesiwn yn cynnwys rhywfaint o iaith ffydd sy'n hawdd i'w addasu os oes angen. Gallai'r gweithgareddau rydyn ni wedi'u cynnig llenwi sesiwn hirach pe byddech chi am neilltuo mwy o

amser i'r pwnc. Fodd bynnag, gallwch chi hefyd cymryd rhai o'r gweithgareddau os ydych chi am redeg y wers mewn awr. Os oes angen cyflwyniad cyffredinol i newid hinsawdd, efallai y byddwch eisiau dechrau gyda'r adnodd yma: [Ein Hinsawdd Ein Dyfodol](#) neu gêm Cymorth Cristnogol 'Fumes or Futures'.

I ddechrau, gwylwch y fideo rhagarweiniol, a gwnewch y ddau weithgaredd cyntaf fel grŵp cyfan. Yna, rydym wedi darparu nifer o weithgareddau y gellid eu gwneud fel carwsél. Gall grwpiau bach symud o amgylch y byrddau i gyflawni'r gweithgareddau yn eu tro.

Fideo Rhagarweiniol: [Newid Hinsawdd ar y Rheng Flaen, Ynysoedd Solomon](#) (BBC)

Gweithgaredd Grŵp 1

Iaith Hinsawdd

Pwrpas:

Pwrpas y gweithgaredd hwn yw cynorthwyo plant ac ieuenctid i ddechrau archwilio'r gwahaniaeth rhwng ieithwedd newid hinsawdd ac ieithwedd cyfiawnder hinsawdd.

Mae'n rhwydd anwybyddu cyfiawnder hinsawdd pan rydyn ni'n siarad am newid hinsawdd. Fodd bynnag, os ydym am ddeall y broblem a darganfod atebion dilys a chynaliadwy, mae'n bwysig ein bod ni hefyd yn archwilio'r materion hyn sydd wrth wraidd newid hinsawdd. Mae'r gweithgaredd hwn yn helpu pobl ifanc i gydnabod bod ein hiaith yn tynnu sylw at bethau sy'n annheg ynglŷn â newid hinsawdd pan fyddwn yn siarad am gyfiawnder hinsawdd tra bod iaith am newid hinsawdd yn pwyntio at wyddoniaeth yr achosion neu'r effeithiau.

1. **Argraffwch a thorrwch y datganiadau a ddarperir isod. Paratowch un copi llawn ar gyfer bob grŵp.**
2. **Gwahoddwch y disgyblion i ddarllen a thrafod pob datganiad. Wedyn, dywedwch wrthynt drefnu'r datganiadau i mewn i ddau gategori: datganiadau cyfiawnder hinsawdd neu ddatganiadau newid hinsawdd.**
3. **Adolygwch yr atebion a defnyddio'r nodiadau os oes angen fel 'prompt'. Pan fyddant yn cael eu llosgi, mae tanwydd ffosil yn rhyddhau carbon deuocsid i'r awyr, gan beri i'r blaned gynhesu.**

Datgyniadau Cyfiawnder Hinsawdd	Datgyniadau Newid Hinsawdd
Pobl dlotaf y byd sy'n dioddef canlyniadau gwaethaf newid hinsawdd.	Mae llosgi tanwydd ffosil yn rhyddhau carbon deuocsid i'r awyr sy'n achosi i'r ddaear gynhesu.
Bydd newid hinsawdd yn effeithio'r ifanc yn fwy na'r hen.	Mae newid hinsawdd yn arwain at golled o fywyd naturiol.
Mewn rhai achlysuron, mae newid hinsawdd yn effeithio mwy ar fenywod a merched na dynion a bechgyn.	Bydd newid hinsawdd yn effeithio pawb.
Bydd cynnydd yn lefelau'r môr yn cael mwy o effaith ar bobl sy'n byw ar ynysoedd y Môr Tawel na'r rheini sy'n byw yn y cyfandiroedd.	Mae lefelau'r môr yn codi oherwydd newid hinsawdd.
Mae gwledydd sydd â mwy o gyfoeth wedi llosgi mwy o danwydd ffosil na'r gwledydd sydd â llai o gyfoeth.	Mae nifer o weithgareddau dynol yn achosi newid hinsawdd fel trafndiaeth, amaethyddiaeth a sut rydym yn cynhesu ein cartrefi.

Nodiadau i'w trafod:

Efallai y gofynnir ichi pam mae newid hinsawdd yn effeithio gwahanol grwpiau o bobl yn wahanol. Gwelwch esboniad bras isod:

Bydd Plant, Ieuencid a Chenhedloedd y dyfodol yn cael eu heffeithio gan newid hinsawdd mwy na'r hŷn oherwydd bydd rhaid iddynt fyw gyda'r goblygiadau. Mae'r cenhedloedd hŷn wedi meddi'r buddion economaidd sydd wedi dod o orddefnydd ac allyriadau carbon ar draul eraill ac mae'n annhebygol y bydd rhaid iddynt fyw gyda'r canlyniadau yn yr un modd. Er bod gwyddonwyr wedi rhybuddio ni am y problemau sy'n cael eu hachosi gan yr allyriadau, mae rhai arweinwyr busnes a gwleidyddion yn euog o anwybyddu'r rhagolygon.

Mae anghyfiawnder hinsawdd fel arfer yn effeithio **menywod a merched** yn waeth oherwydd bod newid hinsawdd yn niweidio eu cyfleoedd economaidd a chymdeithasol. Yn ystadegol, merched sy'n cyflawni'r canran uchaf o boblogaeth y ddaear sy'n byw mewn tlodi. Wrth i newid hinsawdd cynyddu'r pwysau ar adnoddau'n gyffredinol, menywod sy'n colli allan amlaf oherwydd yr anghydraddoldebau sydd yno'n barod. Er enghraifft, mewn llawer o economïau gwledig-dlawd, menywod a merched sy'n gwneud y rhan fwyaf o'r ffermio i gynhyrchu bwyd i'w teuluoedd. Yn y lleoedd hyn, mae digwyddiadau tywydd sy'n gysylltiedig â'r hinsawdd fel sychder a llifogydd yn effeithio ar eu gallu i ddarparu bwyd. Yn yr un modd, menywod a merched sy'n tueddu fod y rhai sy'n gyfrifol am gasglu dŵr. Oherwydd newid hinsawdd, mae siwrneiau hirach a mwy peryglus yn digwydd yn ddyddiol gan fod ffynonellau dŵr yn sychu fyny. Golygai hyn fod llai o gyfleoedd i ferched derbyn addysg.

Cymunedau tlotach a gwledydd sydd â chyfraddau uchel o dlodi sydd fwyaf bregus yn wyneb newid hinsawdd. Nid oes gan wledydd sydd â llai o adnoddau'r un gallu i liniaru effeithiau newid hinsawdd i gymharu â gwledydd cyfoethocach. Mae gan y gwledydd a'r cymunedau hyn lai o bŵer i ddylanwadu a gwneud penderfyniadau ac nid ydynt bob amser yn cael eu cynnwys yn ystyrllon yn y prosesau gwneud penderfyniadau ar lefelau cenedlaethol neu fyd-eang.

Efallai y byddai'n ddefnyddiol ystyried yr anghyfiawnder sydd wrth wraidd y mater. Pam mae'r cymunedau a'r gwledydd hyn mewn tlodi? Heb fynd i fanylion, mae'r cenhedloedd cyfoethocach y byd yn gyfoethog (ar y cyfan) oherwydd eu bod wedi ymelwa ar genhedloedd tlotach ac wedi ysbeilio eu hadnoddau am ganrifoedd. Nid yn unig yn ystod y cyfnod cytrefol y digwyddodd hyn. Mae'n parhau hyd at heddiw. Er enghraifft, mae gwledydd a banciau cyfoethog yn codi llog enfawr ar eu benthyciadau i'r gwledydd hyn, ac nid yw llawer o gwmnïau rhyngwladol mawr yn talu cyfradd deg o dreth yn y gwledydd hyn.

Gweithgaredd Grŵp 2

Tu ôl i'r ddelwedd

Pwrpas:

Bydd y gweithgaredd hwn yn helpu plant a phobl ifanc i wneud cysylltiadau rhwng delweddau o newid hinsawdd a'r achosion sylfaenol sy'n sbarduno newid hinsawdd.

Yn ddyddiol, rydyn ni'n gweld gymaint o ddelweddau o effeithiau newid hinsawdd, ond nid yw'r llun hwn yn adrodd y stori lawn. Mae'n eithaf cyffredin gweld delwedd o lifogydd neu dân coedwig, er enghraifft, ond nid ydym yn aml yn mynd ymhellach i gysylltu'r delweddau hyn â'u gwreiddiau, megis patrymau dyfnhau digwyddiadau tywydd eithafol, gor-ddefnyddio egni budr neu fwyta cig. Yn y gweithgaredd hwn, byddwn yn edrych ar ddelweddau ac yn pilio haenau'r nionyn yn ôl i archwilio 'pam' y mae gwahanol fathau o newid hinsawdd yn digwydd.

- 1. Defnyddiwch y pedair delwedd a ddarperir isod sy'n darlunio gwahanol effeithiau newid hinsawdd. Dangoswch bob delwedd i'r dosbarth a gofynnwch i'r disgyblion rannu yn eu geiriau eu hunain pa stori mae'r ddelwedd yn ei hadrodd.**
- 2. Ar gyfer pob esboniad a roddir, gofynnwch y cwestiwn, 'Pam ei fod yn digwydd?', gan arwain pobl ifanc i gloddio'n ddyfnach i'r achosion sylfaenol.**

Er enghraifft, dangoswch y llun o danau coedwig. Pan fydd disgybl yn rhannu bod y llun yn dangos tanau coedwig sydd wedi bod yn gwaethygu'n flynyddol, gofynnwch pam mae'r tanau coedwig wedi bod yn gwaethygu. Os yw disgybl yn ymateb bod newid hinsawdd yn gwneud ardaloedd yn boethach ac yn sychach a bod y tymhorau sych-poeth yn hirach, gofynnwch pam mae'r tymor poeth yn hirach. Parhewch nes i'r pobl ifanc gyrraedd craidd y materion hinsawdd a gyflwynir.

- **Delwedd 1: Tân gwyllt**— Er bod tanau gwyllt yn naturiol mewn rhai ecosystemau, mae newid hinsawdd yn cynyddu difrifoldeb ac amllder tanau gwyllt o ganlyniad i dymhorau sych hirach.
 - **Delwedd 2: Lefelau'r Môr yn codi ger Ynysoedd y Môr Tawel**— Mae newid hinsawdd yn achosi i lefelau'r môr godi. Ger Ynysoedd y Môr Tawel, mae'r lefelau môr cynyddol hyn yn achosi i ynysoedd erydu, crebachu ac mewn rhai achosion diflannu'n llwyr.
 - **Delwedd 3: Llifogydd a Sychder**— Mae llifogydd a sychder yn her ddeublyg a achosir gan newid hinsawdd. Gall gwledydd fel Kenya gael trafferth gyda chyfnodau hir heb law cyn wynebu'r her o or-lawiad pan ddaw.
- 3. Gorffennwch y gweithgaredd wrth ddangos y ddelwedd olaf:**
- **Delwedd 4: Defnydd o danwydd ffosil**— Mae'r ddelwedd hon yn dangos rhan fwy penodol o'r broblem systemig tu ôl i newid hinsawdd. Defnydd tanwydd ffosil yw un o'r prif gyfranwyr tuag at newid hinsawdd a gellir ei ystyried yn wraidd llawer o'r effeithiau a gydnabyddir yn y delweddau eraill.

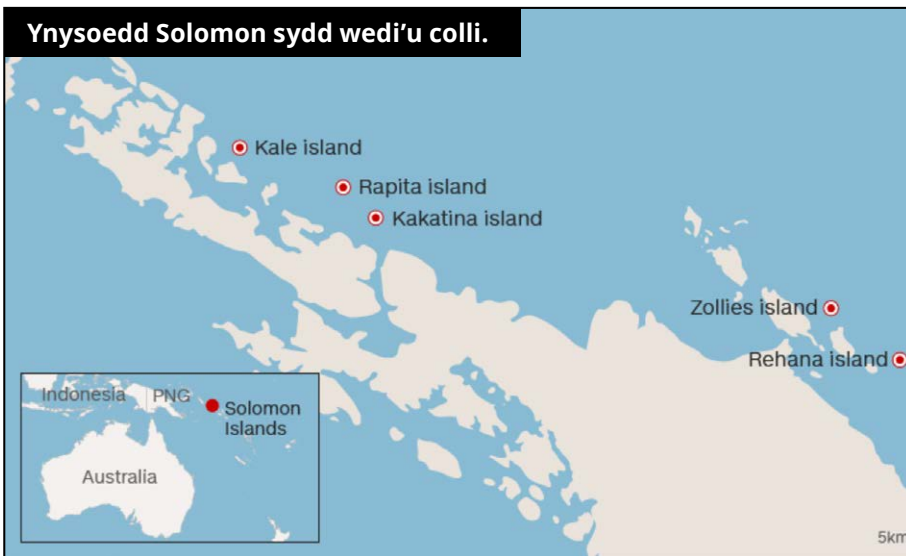
1.



credyd delwedd: Getty Images

2.

Ynysoedd Solomon sydd wedi'u colli.



credyd delwedd: weatherwatch.co.nz

3.



4.

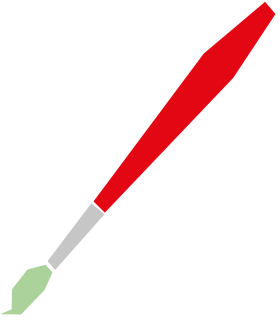


credyd delwedd: @chriseboutillier via unsplash.com

Gweithgaredd Carwsél A

(ar gyfer dosbarthiadau cynradd)

Cartograffeg hinsawdd fyd-eang



Pwrpas:

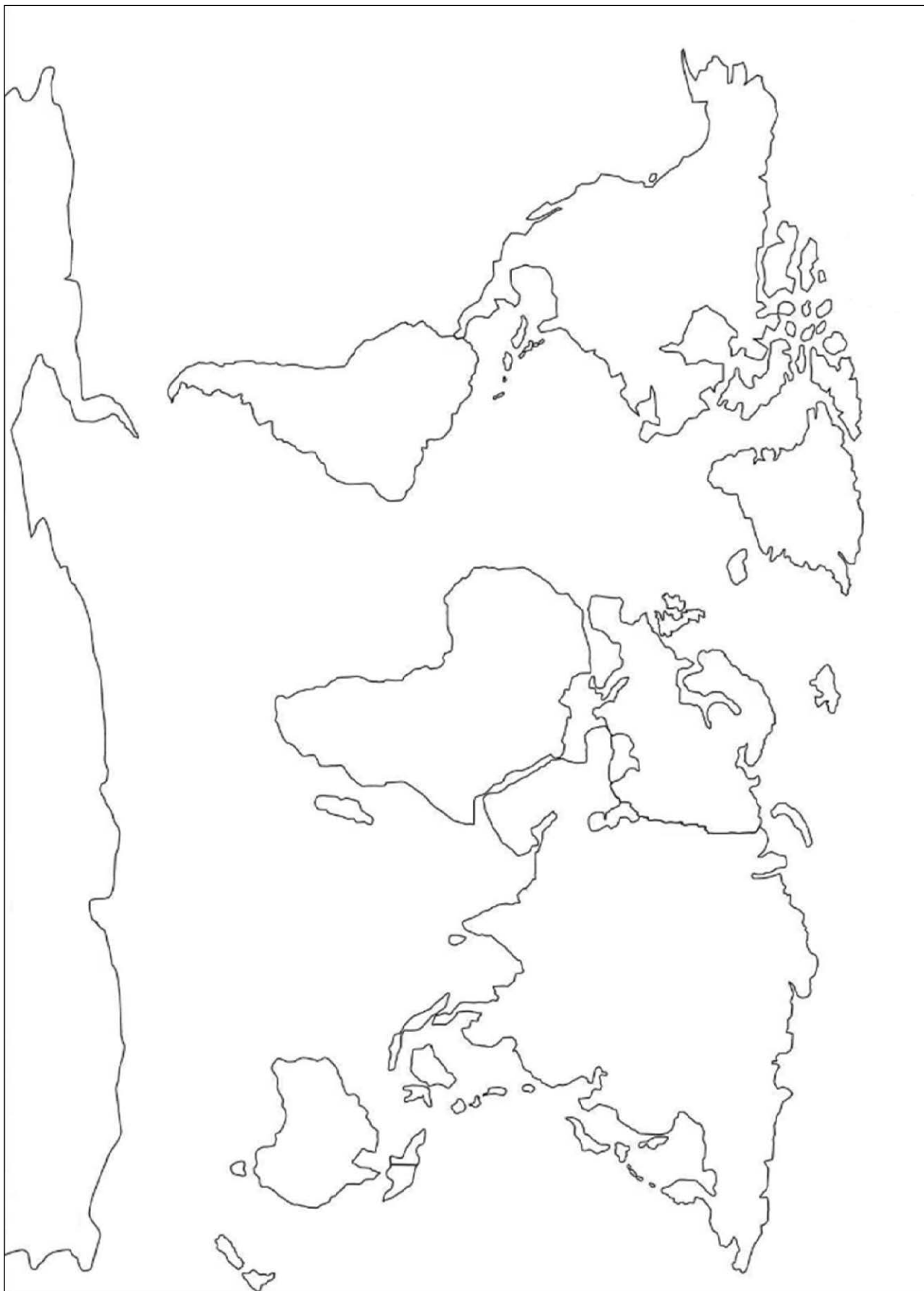
Disgyblion yn cydnabod y cysylltiad rhwng gwledydd cyfoethog ac allyriadau carbon.

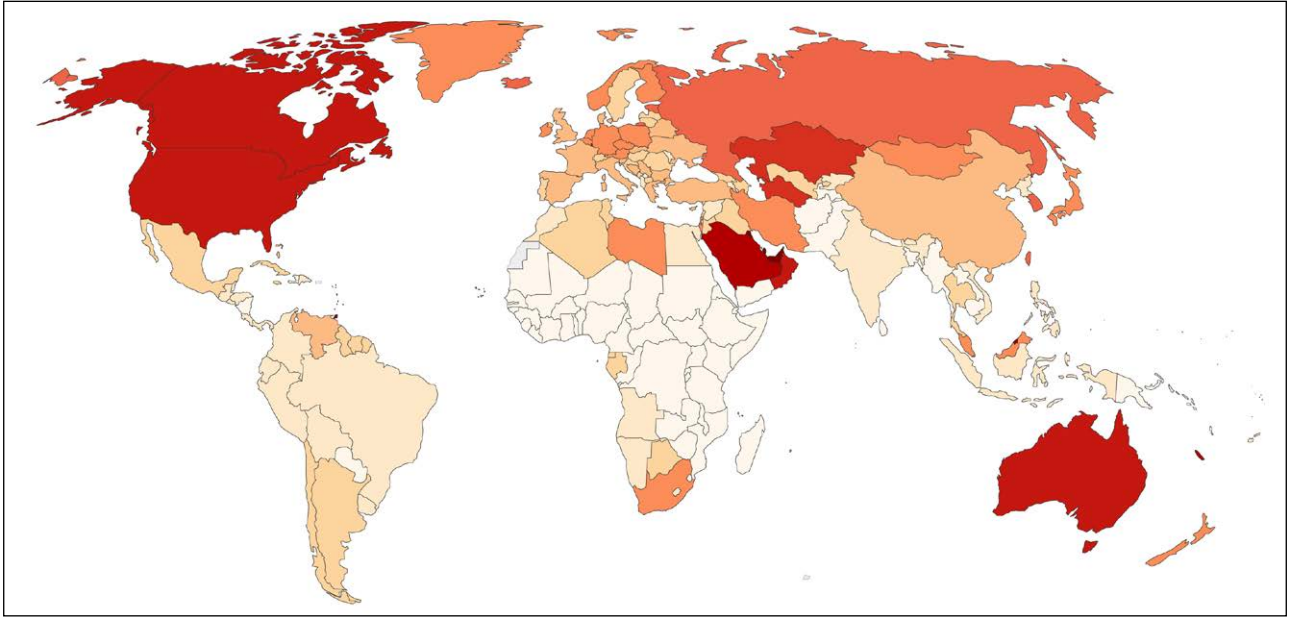
- Argraffwch gopïau o'r mapiau a ddarperir ar gyfer pob plentyn. Gofynnwch i'r plant edrych ar y mapiau, a lliwio mewn mapiau eu hunain fel a ganlyn:**
 - Gan ddefnyddio un lliw, cysgodwch y lleoedd yn y byd sydd (ac sydd wedi bod) eisoes wedi'u heffeithio fwyaf gan newid hinsawdd.
 - Defnyddiwch liw arall, cysgodwch y lleoedd yn y byd sydd (ac sydd wedi) cyfrannu fwyaf tuag at newid hinsawdd.
- Wrth i blant edrych ar y mapiau, gofynnwch iddynt drafod yr hyn y maent wedi'i sylwi. A oes unrhyw batrymau y maent yn gweld? Oes unrhyw gwestiynau sydd ganddynt am yr hyn y mae'r mapiau wedi'i ddangos iddynt?**

Nodyn Athrawon:

Edrychwch ar y grŵp i weld beth maen nhw wedi'i nodi. Anogwch blant i gydnabod nad yr ardaloedd mawr yn y byd sy'n arbennig o agored i effeithiau newid hinsawdd yw'r un ardaloedd sy'n cyfrannu fwyaf at newid hinsawdd.

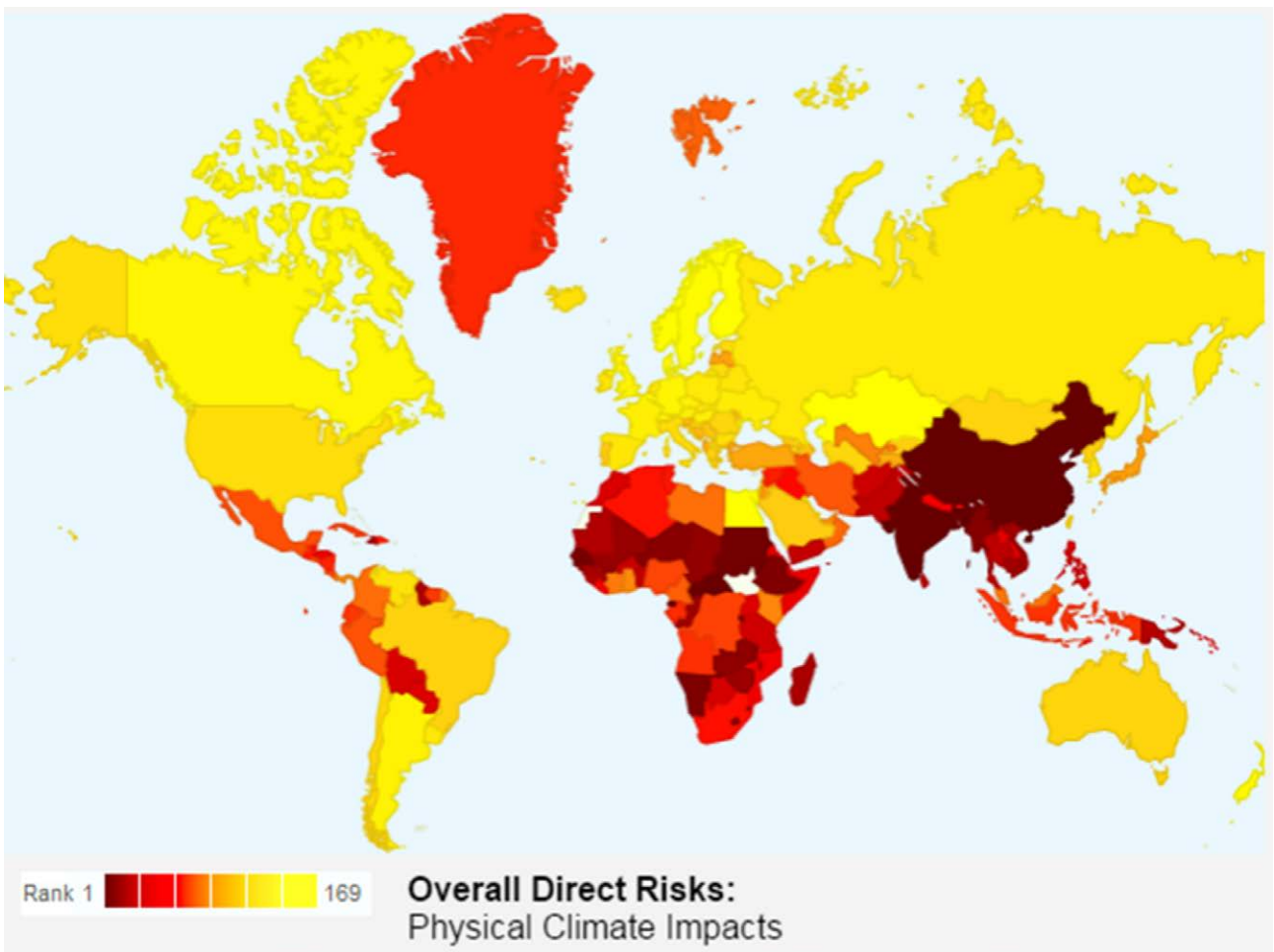
Map y byd





ffynhonnell: OWID based on Global Carbon Project; Gapminder and UN OurWorldInData.org/co2-and-other-greenhouse-gas-emissions/ • CC BY

Mae'r map hwn yn dangos (mewn glas a phorffor) y lleoedd sy'n cyfrannu fwyaf tuag at newid hinsawdd.



credyd delwedd: Centre for Global Development

Mae'r map hwn yn dangos (mewn coch) y lleoedd sy'n cael eu heffeithio fwyaf oherwydd newid hinsawdd.

Gweithgaredd Carwsél A (ar gyfer dosbarthiadau uwchradd) Y cysylltiad rhwng cyfoeth ac allyriadau

Pwrpas:

Mae pobl ifanc yn cydnabod y cysylltiad rhwng gwledydd cyfoethocach a'r allyriadau carbon mwyaf.

1. Argraffwch a thorrwch set o enwau gwledydd a rhifau allyriadau fesul captia, a'r set o enwau gwledydd a rhifau GDP isod. Paratowch un set lawn o doriadau ar gyfer pob disgybl neu grŵp bach o ddisgyblion, gan gadw'r allyriadau a'r setiau GDP ar wahân.
2. Gan ddefnyddio'r set gyntaf, gofynnwch i'r disgyblion baru'r gwledydd â'r niferoedd allyriadau carbon cywir a'u trefnu o'r chwith i'r dde, yr uchaf i'r isaf. (h.y. Y wlad â'r allyriadau uchaf ar y chwith i'r allyrddydd isaf ar y dde). Ar ôl cwblhau, gofynnwch i'r disgyblion wirio gyda chi.
3. Unwaith fod yr holl wledydd cywir wedi'u paru â'r allyriadau carbon cywir y pen, ac wedi'u harchebu o'r chwith i'r dde, yna darparwch y set o doriadau o'r GDP y pen. Gofynnwch i'r myfyrwyr baru'r GDP y pen gyda'r wlad gywir, yna ar gyfer y set hon, i drefnu'r gwledydd o'r dde i'r chwith, yr uchaf i'r isaf (h.y. y gwledydd sydd â'r GDP isaf ar y chwith, a'r uchaf ar y dde).
4. Gofynnwch i'r grŵp drafod yr hyn y gwnaethon nhw sylwi arno. Pa gasgliadau y gallant eu tynnu o'r wybodaeth?



Gwlad	Allyriadau carbon y pen, 2016
Bangladesh	0.5
Senegal	0.7
Pilipinas	1.2
Bolivia	2.0
Y Deyrnas Unedig	5.8
Tsiena	7.2
Yr Unol Daleithiau	15.5

Gwlad	GDP y pen, 2019
Yr Unol Daleithiau	65,297
Y Deyrnas Unedig	48,484
Tsiena	16,804
Pilipinas	9,302
Bolivia	9,110
Bangladesh	4,964

Data o Fanc y Byd: <https://data.worldbank.org/>

Nodyn Athrawon:

Dylai pobl ifanc sylwi, ar ôl cwblhau'r paru a'r didoli, fod y ddwy linell y gwrthwyneb i'r drefn gyntaf. Dengys hyn mai'r cenhedloedd sy'n cynhyrchu'r mwyaf o allyriadau carbon yw'r cyfoethocaf hefyd. Nid cyd-ddigwyddiad yw hwn. Mae llawer o'r pethau sydd wedi caniatáu i'r cenhedloedd hyn greu masnach cyfoeth, diwydiant ac archwilio ac ecsbloetio adnoddau naturiol - wedi creu allyriadau carbon. Yn yr un modd, mae'r ffyrdd o fyw y mae llawer o bobl mewn cenhedloedd cyfoethocach yn eu mwynhau hefyd yn rhai sy'n llygru'n fawr. Er enghraifft, mae gwyliau tramor, ceir personol, dietau llawn cig a chartrefi wedi'u gwresogi i gyd yn cyfrannu at ôl troed carbon cymharol fawr.

Efallai bydd disgyblion yn holi am Tsieina, sydd ag enw fel llygrwr mwyaf y byd. Er bod Tsieina ar hyn o bryd yn cynhyrchu tua dwbl allyriadau cyffredinol yr Unol Daleithiau, mae hyn yn bennaf oherwydd bod gan Tsieina lawer mwy o bobl (bron i 1.5 biliwn, o'i gymharu â 328 miliwn yn yr UD). Fel y dangosir yn y gweithgaredd, mae Tsieina yn cynhyrchu tua hanner allyriadau'r Unol Daleithiau y pen. Oherwydd bod yr Unol Daleithiau wedi bod yn llosgi tanwydd ffosil am gyfnod hirach, dros amser, mae'r UD wedi cynhyrchu dwywaith cymaint o allyriadau yn gyffredinol. Er enghraifft, ym 1960, roedd yr Unol Daleithiau yn cynhyrchu 16 tonnell o garbon y pen y flwyddyn, roedd y DU yn cynhyrchu 11 tonnell o allyriadau carbon y pen y flwyddyn ac roedd Tsieina yn cynhyrchu 1 tonnell o allyriadau carbon y pen y flwyddyn. Nid yw holl allyriadau Tsieina yn gysylltiedig â defnydd yn Tsieina. Mae Tsieina yn cynhyrchu llawer o gynhyrchion a ddefnyddir mewn rhannau eraill o'r byd nad yw bob amser yn cael ei adlewyrchu yn ein cyfrifiadau o allyriadau byd-eang.

Yn ôl Our World in Data gan y BBC, o 1750 (pan gredir bod allyriadau bron yn sero) tan ddiwedd 2018, cynhyrchodd Tsieina tua 210.20 biliwn tonnell o CO₂. Cynhyrchodd yr UD 404.77 biliwn tonnell yn yr un cyfnod. Yn ystod y blynyddoedd diwethaf, mae allyriadau carbon yr Unol Daleithiau wedi bod ar duedd ar i lawr wrth iddo symud i ffwrdd o lo tuag at nwy naturiol ac ynni adnewyddadwy. Bellach mae pwysau ar bob gwlad i ddatblygu mewn ffyrdd sydd o fudd i bobl heb niweidio'r blaned.

Gweithgaredd Carwsél B

Cartograffeg hinsawdd leol

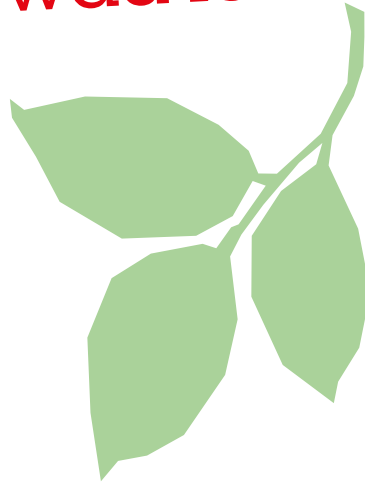
Pwrpas:

Bydd pobl ifanc yn dechrau meddwl am effeithiau, atebion a chyfleoedd lleol i ymgysylltu gyda newid hinsawdd a chyfiawnder hinsawdd.

- 1. Gwahoddwch bobl ifanc i dynnu map o'u hardal leol yn dangos lleoedd maen nhw'n gofalu amdany'n nhw, lleoedd maen nhw'n treulio amser a lleoedd maen nhw'n eu hadnabod fel hinsawdd gadarnhaol neu negyddol. Nid oes angen i'r map fod yn gywir.**
- 2. Ar eu map, gofynnwch i bobl ifanc nodi unrhyw welliannau yr hoffent eu gweld, neu syniadau sydd ganddynt ar gyfer gwella eu hamgylchedd lleol.**

Er enghraifft, gall pobl ifanc dynnu parc lleol sydd â blodau gwyllt ar gyfer gwenyn fel lleoliad hinsawdd-sensitif. Fel arall, gallant farcio ardal a fyddai'n wych i flodau gwyllt fel syniad ar gyfer gwella'r amgylchedd lleol. Gallant hefyd ddangos ardaloedd sydd â thraffig uchel fel hinsawdd negyddol, a all achosi pryderon iechyd i drigolion lleol.

- 3. Gofynnwch i bobl ifanc ystyried a oes ardaloedd neu grwpiau o bobl yn eu cymuned a allai gael eu heffeithio'n fwy nag eraill? Gofynnwch iddyn nhw egluro pwy a pham. I ddisgyblion sy'n ei chael hi'n anodd ystyried materion cyfiawnder lleol (gall hyn fod yn eithaf anodd) eu cymell trwy ofyn a ydyn nhw fel plant, a chenedlaethau'r dyfodol yn etifeddu'r fersiwn orau, iachaf a chynaliadwy o'u hardal leol? Os na, anogwch nhw i ystyried sut olwg fyddai ar y weledigaeth honno ar gyfer y dyfodol.**



Gweithgaredd Carwsél C

Cartograffeg

‘Y byd fel y mae’ neu ‘Y byd fel y dylai fod’

Pwrpas:

Mae plant a phobl ifanc yn nodi pethau yn y byd sy'n annheg ac yn anghyfiawn, ac yn dechrau adeiladu gweledigaeth o byd mwy cyfiawn 'fel y dylai fod'.

- Gan ddefnyddio'r taflenni gwaith a ddarperir, gwahoddwch bobl ifanc i dreulio'r amser hwn, yn annibynnol ac yn dawel, er mwyn ystyried y byd fel y mae heddiw, a sut olwg ddylai fod ar y byd yn eu barn nhw.**
- Gan ddefnyddio geiriau neu ddelweddau, gofynnwch i'r disgyblion lenwi'r ddwy set o flychau â'u meddyliau:**

■ Y byd fel y mae:

Da – Pethau sy'n dda am y byd rydw i eisïau eu cadw

Drwg – Pethau sy'n ddrwg am y byd, hoffwn newid.

■ Y byd fel y dylai fod:

Sut y dylai'r byd fod yn fy marn i

Nodyn Athrawon:

I ategu'r gweithgaredd hwn, ystyriwch ddewis fideo o'n hadnoddau sy'n arddangos rhai o'r bobl sydd eisoes yn gweithio i wneud y byd yn lle gwell. Mae sgrinio'r math hwn o fideo ochr yn ochr â'r gweithgaredd yn helpu pobl ifanc i gydnabod eu bod yn rhan o fudiad ehangach o bobl trwy gymryd rhan mewn ymgyrchu ac actiffaeth – nid ydyn nhw ar eu pennau eu hunain.

Y byd fel y mae		Sut y dylai'r byd fod yn fy marn i
Pethau nad ydych chi'n eu hoffi ac y byddech chi am newid	Pethau yr ydych yn eu hoffi ac yr hoffech aros fel y maent	

Gweithgaredd Carwsél D Ar ddelw Duw

Pwrpas:

Mae pobl ifanc yn ystyried sut mae'r ffydd Gristnogol yn ein harwain i ofalu am ein cymdogion byd-eang fel pobl a wnaed ar ddelw Duw.

1. Rhannwch **stori'r greadigaeth**, gan egluro bod y stori hon yn arwain Cristnogion i gredu bod gennym gyfrifoldeb i ofalu am ddynoliaeth, dangos cariad at ddynoliaeth a cheisio cyfiawnder tuag at ddynoliaeth i gyd fel pobl a wnaed ar ddelw Duw. Nid yw'r gwerthoedd hyn o gariad a chyfiawnder tuag at eraill yn gyfyngedig i Gristnogaeth a dylent gyseinio â gwerthoedd pob ffydd a heb.
2. Gwahoddwch y bobl ifanc i dynnu lluniau ohonyn nhw eu hunain, gan adael lle gwag o amgylch yr hunanbortread. Yn y gofod o amgylch eu llun gofynnwch i'r disgyblion ysgrifennu nodweddion ohonyn nhw eu hunain y maen nhw'n meddwl sy'n tynnu sylw at y gred eu bod nhw'n cael eu gwneud ar ddelw Duw (er enghraifft: maen nhw'n dangos cariad a thosturi, maen nhw'n greadigol, maen ganddyn nhw berthnasoedd da, maen nhw'n maddau, ac ati.) Gall disgyblion hefyd ysgrifennu enghreifftiau o'r hyn maen nhw'n meddwl sy'n eu gwneud nhw pwy ydyn nhw (er enghraifft: eu cariad at bêl-droed, eu cariad at gerddoriaeth neu gelf, neu gael anifail anwes y maen nhw'n gofalu amdano, ac ati.)

Gweithgaredd i orffen:

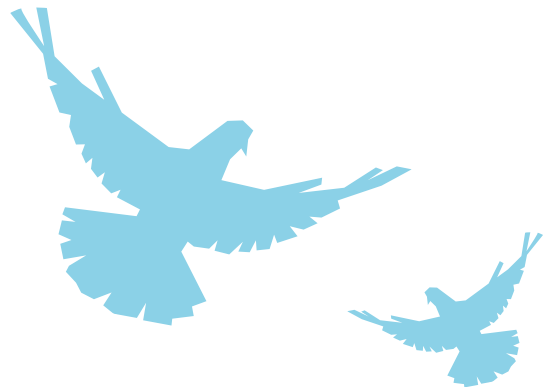
(i'w gwblhau fel grŵp cyfan)

Mae'r gweithgaredd olaf yn gyfle i'r disgyblion rhannu'r hyn y maent wedi dysgu gyda gweddill yr ysgol.

Gwahoddwch y disgyblion i wneud 'cadwyn pobl'. Wrth feddwl am eu teimladau ar gyfiawnder hinsawdd, gofynnwch i'r disgyblion feddwl am bobl eraill yn y byd sydd ar reng flaen newid hinsawdd. Gallwch ddefnyddio'r awgrymiadau isod i'w helpu i fyfyr:

- Pa neges wyt ti eisiau rhannu gyda'r lleill?
- Beth mae cyfiawnder hinsawdd yn golygu?
- Pam ei fod yn bwysig?
- Pam fod pobl eraill yn y byd yn bwysig?
- Sut fydddech chi'n gorffen y frawddeg 'Rwy'n credu bod cyfiawnder hinsawdd yn edrych fel...'

Yn ystod ac yn dilyn y drafodaeth, gofynnwch i'r disgyblion addurno ac ysgrifennu eu negeseuon ar y gadwyn bobl. Unwaith fydd y cadwyni wedi'u cwblhau, ystyriwch gael y dosbarth neu'r grwpiau bach i greu arddangosfa mewn rhan a rennir o'r ysgol, neu rhannwch yr hyn maen nhw wedi'i ddysgu mewn gwasanaeth ysgol.



**cymorth
cristnogol**