

ALIANZA PARA EL CAMBIO CHRISTIAN AID AMÉRICA CENTRAL

POVERTY

Estrategia 2013–18





En Christian Aid, creemos que la acción humana es responsable de las causas subyacentes de la pobreza, y que cuando las personas trabajan juntas, el mundo puede cambiar

QUIÉNES SOMOS Y QUÉ HACEMOS

Christian Aid es una organización internacional que insiste en que podemos y debemos cambiar pronto hacia un mundo en el que cada uno pueda tener una vida plena, libre de pobreza.

Trabajamos globalmente a favor de un cambio profundo que erradique las causas de la pobreza, luchamos por alcanzar la igualdad, la dignidad y la libertad para todos, sin importar las creencias religiosas ni la nacionalidad. Somos parte de un movimiento amplio que lucha por la justicia social.

Tenemos un enfoque integral para la erradicación de la pobreza, para lo cual trabajamos a nivel mundial en temas de ayuda humanitaria, desarrollo a largo plazo, temas específicos de incidencia y campañas para visibilizar el escándalo de la pobreza enfrentando y cambiando los sistemas e instituciones que favorecen a los ricos y poderosos por encima de los pobres y marginalizados.

Christian Aid trabaja en algunas de las comunidades más pobres del mundo, apoyando proyectos según sus necesidades e independientemente de su religión, etnia o nacionalidad.

Trabajamos con y a través de copartes, entre las que están organizaciones de la sociedad civil (OSC), instituciones de investigación, iglesias, grupos religiosos y movimientos sociales, al igual que con gobiernos, el sector privado y con organizaciones no gubernamentales (ONG).

En 2011/2012, Christian Aid otorgó subvenciones a 578 organizaciones socias en África, Asia y el Medio Oriente, América Latina y el Caribe

Nuestro ingreso total fue de £95.5m (US\$145m), incluyendo £36.7m (US\$55.7m) provenientes de gobiernos y otras instituciones.

NUESTRA ESTRATEGIA GLOBAL

En Christian Aid, creemos que la acción humana es responsable de las causas subyacentes de la pobreza, y que cuando las personas trabajan juntas, el mundo puede cambiar. Esta manera de pensar ha enmarcado nuestra nueva estrategia corporativa, *Alianza para el Cambio*.

Creemos que la causa de la pobreza es la falta de poder – el poder para hablar y ser escuchado, el poder de conocer y exigir tus derechos. Para nosotros es claro que la pobreza puede erradicarse solo ayudando a que las personas tengan la capacidad de ayudarse a sí mismas. Christian Aid ha identificado cinco áreas en las que enfoca su trabajo:

- 1. Poder para cambiar las instituciones**
v Queremos ver que toda la gente tenga el poder para incidir en las instituciones, de tal modo que las decisiones que afectan sus vidas se tomen de manera responsable y justa.
- 2. Derecho a servicios esenciales**
Queremos ver que toda la gente pueda gozar de su pleno derecho a tener acceso a servicios esenciales para una vida sana, digna y segura.
- 3. Un reparto equitativo en un mundo con recursos finitos**
Queremos ver que toda la gente tenga acceso a una parte justa y sostenible de los recursos mundiales.
- 4. Igualdad para todas/os**
Queremos ver un mundo más incluyente donde la identidad – de género, etnia, casta, religión, clase social y orientación sexual - ya no sea una barrera para recibir el mismo trato
- 5. Enfrentar la violencia, construir la paz**
Queremos ver que la gente vulnerable esté protegida frente a la violencia y viva en paz.

Nuestra estrategia para América Central está alineada con la estrategia global de Christian Aid "*Alianza para el Cambio*".

UNA REGION RETADA POR LA DESIGUALDAD

Después de veinticinco años de los acuerdos de paz, la pobreza, la violencia, la vulnerabilidad ambiental y la desigualdad continúan siendo serios retos para América Central.

La desigualdad se muestra en las altas tasas de desnutrición y pobreza de las comunidades empobrecidas en toda la región, principalmente en las áreas rurales. Mujeres y jóvenes son los más vulnerables debido a la violencia de género y la exclusión de los jóvenes. Ambos grupos enfrentan altos niveles de desempleo y pocas oportunidades para acceder a los servicios de salud, educación y cultura.

Junto con Haití, Nicaragua y Honduras son los países menos desarrollados de América Latina y el Caribe y que junto con Guatemala y El Salvador muestran altos niveles de desigualdad.

A la par de la poca capacidad de inversión social y la precaria voluntad política para tales inversiones, América Central se encuentra sumida en una peligrosa espiral de violencia, llegando a convertirse en la región más violenta de América Latina y el Caribe. Dos formas de violencia se expresan de manera contundente en la región, el femicidio y la estigmatización de los jóvenes. Ambas formas de violencia niegan derechos esenciales a estos dos importantes grupos de población.

En el ámbito sociopolítico, la violencia institucional se expresa mediante el cierre de los espacios de participación de la ciudadanía y de sus formas organizadas, creando una situación precaria para el goce pleno de los derechos humanos ciudadanos en la región.

Junto a la desigualdad socio-política y económica, la región resiente la vulnerabilidad climática (sequías recurrentes, inundaciones y huracanes) que impacta principalmente en los grupos empobrecidos. De manera estructural la región debe hacer frente a tres retos principales que plantea el cambio climático: resolver los altos niveles de vulnerabilidad socio-económica y ambiental de la población; promover alternativas de adaptación al cambio climático; y, moverse hacia modelos basados en el uso y promoción de fuentes renovables.

CHRISTIAN AID EN AMÉRICA CENTRAL

Christian Aid implementa su programa en América Central – Guatemala, Honduras, El Salvador y Nicaragua. El programa se desarrolla a través 30 organizaciones socias que colaboran con grupos comunitarios, asociaciones de pequeños productores, institutos de investigación y organizaciones basadas en la fe. Este trabajo a través de organizaciones socias proporciona a Christian Aid un excelente conocimiento de la región y la experiencia y capacidad para implementar acciones de medios de vida resilientes, justicia fiscal, inclusión, prevención de violencia y derechos humanos.

El enfoque regional de nuestro programa y su coherencia se basa en el conocimiento de los vínculos sociales, económicos y políticos de los cuatro países, la sinergia entre organizaciones socias y otros aliados en la región, y el aprendizaje sobre temáticas relevantes para el contexto centroamericano.

En el período 2010 – 2012 nuestra acción se enfocó en tres áreas claves: medios de vida seguros (en que priorizamos la reducción de riesgo a desastres y la adaptación al cambio climático), justicia económica (con un importante avance



en nuestro trabajo en justicia fiscal) y gobernabilidad enfocada en participación y derechos humanos). Asimismo se priorizó la generación de vínculos y acciones entre lo local, nacional y regional para asegurar el trabajo en políticas que propiciaran cambios pero cuyas raíces fueran las experiencias comunitarias. Así mismo avanzamos en el fortalecimiento de capacidades de las organizaciones sociales mediante el uso de herramientas de análisis y enfoques participativos. De igual forma, en éste período fortalecimos los vínculos de colaboración con las agencias ecuménicas como DanChurchAid (DCA), Norwegian Church Aid (NCA), Finn Church Aid (FCA) y Church World Service (CWS), así como propiciamos nuevas alianzas con ministerios de gobierno y grupos del sector privado en la región.

Una de las iniciativas más importantes fue la relacionada al uso del conocimiento científico para la adaptación al cambio climático y los enfoques de reducción de riesgo a desastres. Ambas iniciativas fueron financiadas por el gobierno británico, lo que ha permitido el diálogo entre el conocimiento local y la ciencia para mejorar habilidades y capacidades de los grupos comunitarios. Sin duda este trabajo es de enorme importancia para América Central, la que es considerada una de las regiones del mundo con mayor vulnerabilidad a los desastres naturales y al cambio climático.

Nuestra Visión de América Central es una sociedad justa y equitativa, libre de violencia que se logra a través de instituciones democráticas y transparentes, así como comunidades más resilientes sobre la base de un modelo económico que permita a las personas y grupos marginalizados, especialmente mujeres y jóvenes, tomar ventajas del desarrollo.

Desde el 2010 Christian Aid ha promovido el debate sobre justicia fiscal en Centro América, lo que ha permitido adquirir mucha experiencia en base al trabajo con organizaciones de vasta experiencia y conocimiento en estos temas.

Por ejemplo, en Guatemala, nuestra organización socia ICEFI fue clave en el trabajo de incidencia para promover el debate sobre la reforma fiscal y procurar un modelo más progresivo. Similar trabajo se desarrolló en Nicaragua y El Salvador. Basados en nuestra experiencia y conocimiento institucional hemos desarrollado herramientas de análisis junto con nuestras organizaciones socias, tales como el manual de justicia fiscal, como una manera de apoyar a nuestras organizaciones socias que trabajan sobre esta temática.

Nuestro enfoque holístico de resiliencia es ya reconocido por nuestros socios and algunos oficiales de gobiernos como un trabajo pionero en la región. Para ello hemos desarrollado y trabajado con herramientas y enfoques participativos, como la Evaluación Participativa de Vulnerabilidades y Capacidades (EPVC), el análisis de poder, el mapeo de mercados, el análisis climático para la adaptación y la gestión de riesgo, y la incorporación de los principios de transparencia y la rendición de cuentas de HAP (Humanitarian Accountability Partnership)

Los programas de acción humanitaria y de acceso a mercados financiados por el Dfid (2011-2014), así como el Programa de financiamiento del gobierno de Irlanda (2012- 2015) para Guatemala y El Salvador, proveen una plataforma para el trabajo futuro sobre resiliencia y participación ciudadana.

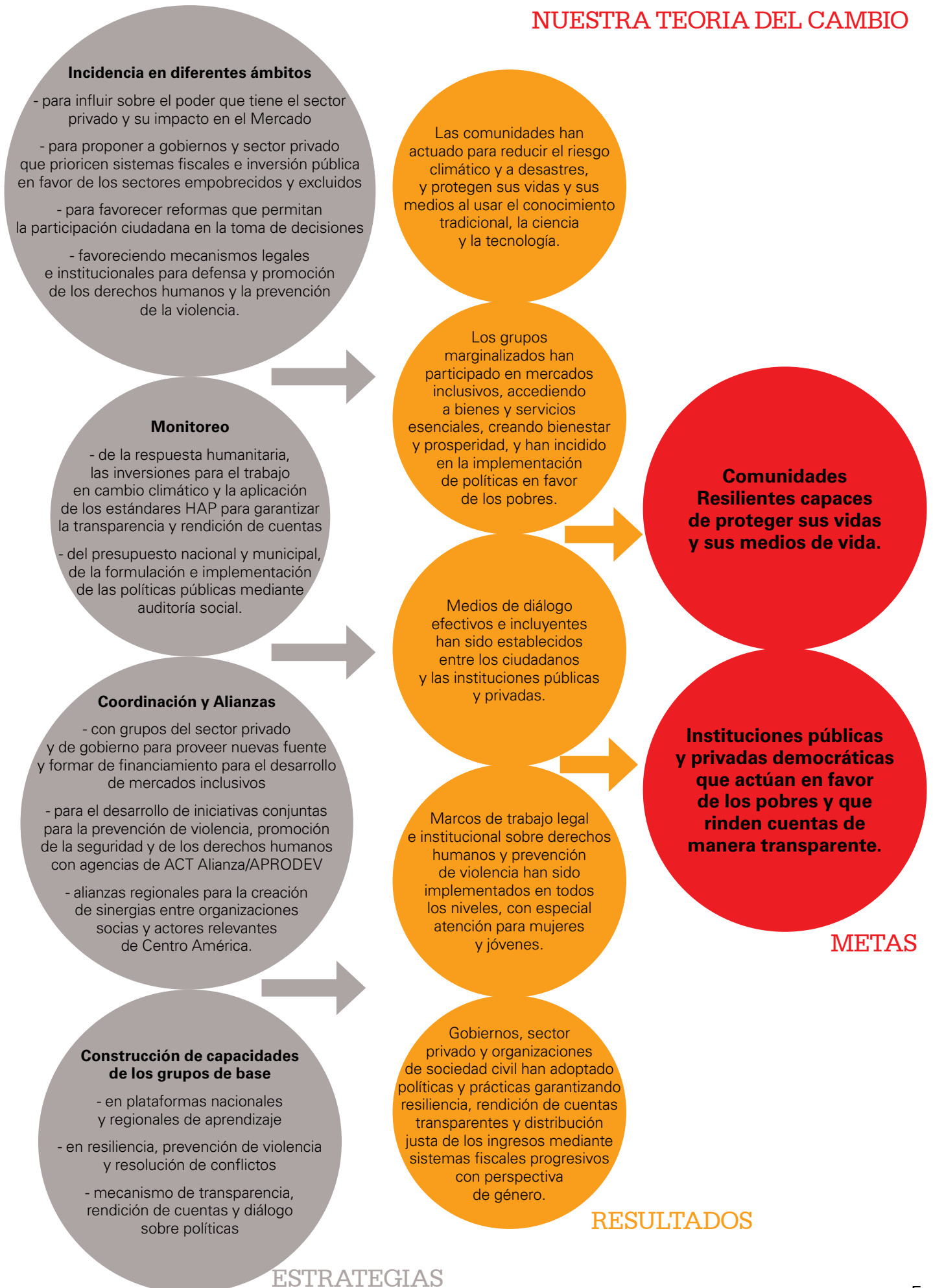


Christian Aid/Les Stone



Christian Aid/Les Stone

NUESTRA TEORIA DEL CAMBIO



NUESTRA ESTRATEGIA PARA AMÉRICA CENTRAL

Christian Aid cree que el actual modelo económico debe ser cambiado a través del diálogo político, la implementación de políticas públicas inclusivas, transparentes y prácticas que favorezcan a los empobrecidos y marginalizados.

Para lograr estos cambios, Christian Aid trabajará en favor de instituciones inclusivas, más democráticas y que rindan cuentas de manera transparente, para fortalecer la promoción y protección de los derechos humanos, capaces de fomentar la prevención de la violencia, así como la inclusión de mujeres y jóvenes en los espacios políticos. Queremos ver instituciones que cumplen con sus funciones, así como ciudadanos que asumen con responsabilidad su interacción con el Estado y las instituciones privadas.

Christian Aid apoyará acciones que contribuyan a fortalecer la capacidad de resiliencia de las comunidades más vulnerables debido al empobrecimiento a que están sometidas. Esto implicará fortalecer sus capacidades para anticipar, responder a y aprender de los riesgos, recuperarse rápidamente diferentes tipos de crisis a que se ven sometidas: climática, de los mercados y la amenaza de violencia. Asimismo, se apoyará a los grupos marginalizados para que aprovechen de la mejor manera posible las oportunidades del mercado para crear bienestar y prosperidad, posibilitando el cambio sustentable y duradero en sus condiciones de vida.

El programa adoptará un enfoque basado en derechos, dirigiendo su acción a las causas estructurales de la vulnerabilidad y la exclusión. Por ello serán priorizados procesos de incidencia que promuevan cambios construidos en las políticas nacionales y regionales, pero que sean

construidos a partir de las necesidades y capacidades de las comunidades. Contribuiremos al fortalecimiento de las capacidades de nuestros socios para que tengan una mejor comprensión en los temas fiscales, el enfoque de resiliencia y de prevención de violencia, con las habilidades suficientes para aplicarlo en la vida directa de la gente con la que trabajan.

Nuestra estrategia para América Central contribuirá directamente con las metas globales de Christian Aid "Distribución equitativa en un mundo de recursos finitos" y "Enfrentar la violencia, construir la paz". Asimismo, el programa incorporará como objetivos transversales "Poder para cambiar las instituciones" e "Igualdad para todos y todas". Trabajaremos con familias empobrecidas en comunidades rurales y peri-urbanas, así como con grupos sin tierra o viviendo en niveles de subsistencia –priorizando a mujeres, jóvenes y grupos étnicos históricamente excluidos y discriminados. Nuestro trabajo en desarrollo de mercados inclusivos priorizará a los pequeños productores organizados en cooperativas o asociaciones de productores. Trabajaremos en áreas propensas a desastres, con escasez de alimentos y riesgos ambientales, principalmente en la costa del Pacífico de la región, la costa del Atlántico de Nicaragua y Honduras, y la zona que atraviesa América Central.

Christian Aid promoverá vínculos más fuertes con los programas de Naciones Unidas, ECHO, así como los sistemas nacionales y regional para prevención de desastres, la Alianza ACT, las instituciones de gobierno, universidades, centros de investigación, organizaciones de derechos humanos y el sector privado. Trabajaremos con organizaciones capaces de comprometerse con el trabajo de incidencia, así como en el desarrollo del análisis de género y que activamente incluyan a jóvenes y mujeres.

Apoyaremos a grupos marginalizados para crear bienestar y prosperidad, posibilitando el cambio sustentable y duradero



Objetivo 1 – Medios de Vida Resilientes.

Construir la resiliencia de los grupos marginalizados, especialmente mujeres y jóvenes, al empoderarles para reducir riesgos, aprovechar las oportunidades, y demandar políticas y prácticas del sector público y privado que promuevan el desarrollo equitativo y sustentable.

Objetivo 2 – Construcción de instituciones democráticas, inclusión y prevención de violencia.

Promover relaciones de poder justas al dotar a los grupos vulnerables de las capacidades para demandar políticas y rendición de cuentas transparentes tanto al Estado como al sector privado, para el establecimiento de un sistema fiscal progresivo, la prevención de la violencia y el respeto a los derechos humanos, priorizando a mujeres y jóvenes.

Los cambios a los que aspiramos	Acciones para lograr el cambio
Las comunidades han actuado para reducir el riesgo climático y a desastres, y protegen sus vidas y sus medios al usar el conocimiento tradicional, la ciencia y la tecnología.	<ul style="list-style-type: none">• Creando alianzas con los servicios meteorológicos, universidades, instituciones de investigación e instituciones de gobierno para que las comunidades puedan comprender y anticipar los riesgos del clima y tomen acciones adecuadas a su contexto• Divulgando enfoques de adaptación al cambio climático a través de plataformas nacionales y regionales, avanzando en los esfuerzos regionales y explorando nuevos enfoques para el trabajo humanitario• Fortaleciendo las capacidades de las comunidades y las organizaciones socias para la respuesta humanitaria• Monitoreando la respuesta de emergencia en base a los estándares de rendición de cuentas transparentes y participación (HAP)• Coordinando el trabajo humanitario con nuestras organizaciones socias
Los grupos marginalizados han participado en mercados inclusivos, accediendo a bienes y servicios esenciales, creando bienestar y prosperidad, y han incidido en la implementación de políticas en favor de los pobres.	<ul style="list-style-type: none">• Gestionando y facilitando el desarrollo técnico y de negocios de empresas sociales y grupos de productores; priorizando estudios y mapeo de mercados; desarrollo de sistemas de mercados participativos (PMSD)• Estableciendo nuevas alianzas con el sector privado para proporcionar nuevas formas de apoyo financiero y técnico para desarrollar mercados inclusivos en América Central• Proporcionando productos y servicios de energía simple accesibles para la gente más vulnerable y en alianza con el sector privado• Implementando procesos de incidencia para enfrentar el abuso de poder del sector privado y la distorsión del mercado. Esto incluye nuevas alianzas y la divulgación de las buenas prácticas al interior del sector privado• Convirtiéndose en una agencia que balancea la viabilidad de los negocios con el impacto social
Gobiernos, sector privado y organizaciones de sociedad civil han adoptado políticas y prácticas garantizando resiliencia, rendición de cuentas transparentes y distribución justa de los ingresos mediante sistemas fiscales progresivos con perspectiva de género.	<ul style="list-style-type: none">• Mejorando las capacidades de las organizaciones y las comunidades al vincularlas con plataformas nacionales y regionales• Utilizando la incidencia de base comunitaria para influir en las políticas y la inversión social en seguridad y soberanía alimentaria, el manejo de recursos naturales, Reducción de Riesgo a Desastres, Cambio Climático, Asistencia humanitaria y mercados inclusivos• Sensibilizando y capacitando sobre temas fiscales a las organizaciones socias para que puedan presentar posiciones políticas fuertes e informadas, y que puedan demandar transparencia y participación tanto a las autoridades locales y nacionales, y al sector privado• Monitoreando las inversiones de largo plazo en áreas críticas para el desarrollo tales como adaptación al cambio climático, nutrición, mercados y reducción de riesgo a desastres• Mejorando las habilidades de incidencia en los grupos comunitarios para que puedan presentar propuestas sobre sistemas fiscales progresivos e inversión pública a los parlamentos, gobiernos y sector privado
Medios de diálogo efectivo e inclusivo han sido establecidos entre los ciudadanos y las instituciones públicas y privadas.	<ul style="list-style-type: none">• Construyendo capacidades de las organizaciones socias para que participen en diálogo con los tomadores de decisión• Incidiendo en reformas políticas que promuevan la participación ciudadana en los espacios de toma de decisión• Estableciendo alianzas regionales para la creación de sinergias entre las organizaciones socias y actores relevantes para la toma de decisión
Marcos de trabajo legal e institucional sobre derechos humanos y prevención de violencia han sido implementados en todos los niveles, con especial atención para mujeres y jóvenes.	<ul style="list-style-type: none">• Utilizando mecanismos legales e institucionales para defender los derechos humanos, resolver conflictos y promover la prevención de la violencia• Promoviendo iniciativas innovadoras para prevenir la violencia, a través de alianzas con defensores de derechos humanos, organizaciones basadas en la fe, poniendo especial énfasis en mujeres y jóvenes• Estableciendo alianzas con agencias de las Alianza ACT/APRODEV para desarrollar iniciativas conjuntas de prevención de violencia y reforzando el monitoreo de la situación de seguridad y de los derechos humanos en América Central

NUESTRAS ORGANIZACIONES SOCIAS EN AMÉRICA CENTRAL

Guatemala

Dispensario Betania

Colectiva para la defensa de los Derechos de las Mujeres en Guatemala (CODEFEM)

Asociación Civil Caja Lúdica

Colectivo Madre Selva

Instituto Centroamericano de Estudios Fiscales (ICEFI)
Coordinación de ONG y Cooperativas (CONGCOOP)

Centro Internacional para Investigaciones en Derechos Humanos (CIIDH)

Honduras

Organismo Cristiano de Desarrollo de Honduras (OCDIH)

Comisión de Acción Social Menonita (CASM)

Centro de Desarrollo Humano (CDH)

DanChurchAid (DCA)

El Salvador

Programa de Capacitación y Reconstrucción de El Salvador (PROCARES)

Confederación de Federaciones de la Reforma Agraria

Salvadoreña (CONFRAS)

Unidad Ecológica Salvadoreña (UNES)

Acudesbal

Fundación Nacional para el Desarrollo (FUNDE)

Fundación de Estudios para la Aplicación del Derecho (FESPAD)

Iniciativa Social para la Democracia (ISD)

Aprodehni

Nicaragua

UCA Soppexcca

Cooperativa Hibiscus

Centro Humboldt

Asociación Nochari

Movimiento Comunal Nicaragüense de Matagalpa
Centro de Prevención de la Violencia (CEPREV)

Acción Médica Cristiana (AMC)

Centro Intereclesial de Estudios Teológicos y Sociales (CIEETS)

Instituto de Estudios Estratégicos y Políticas Públicas (IEEPP)

Coordinadora Civil (CC)

Organizaciones socias regionales

ACT Alliance

Concertación Regional para la Gestión de Riesgo (CRGR)

Programa de Incidencia para América Central (PICA)

CONTÁCTENOS

Para más información sobre Christian Aid América Central por favor contáctenos:

Christian Aid América Central
Club Terraza 2 cuadras al Oeste,
2 cuadras al Sur, 75vrs, al Oeste. Villa Fontana,
Casa Número 150, Managua, Nicaragua

T: +505 2278 6010

E: centralamerica-info@christian-aid.org

W: christianaid.org.uk/americas



Foto de portada: Gladys Herrera aprendió a tocar el saxofón con el apoyo Soppexcca, organización socia de Christia Aid. Soppexcca es una asociación de cooperativas de pequeños productores de café en Nicaragua, que también financia y organiza iniciativas de desarrollo comunitarios tales como escuelas, farmacias, reciclaje de basura y reforestación. Jóvenes como Gladys reciben formación en arte, música y protección ambiental.

Christian Aid/Tom Pilston

Christian Aid es miembro de ACT – una alianza de más de 130 iglesias y organizaciones afines que trabajan conjuntamente en ayuda humanitaria, incidencia y desarrollo – permitiéndonos responder con rapidez y facilidad a emergencias en todo el mundo.

actalianza

**christian
aid**

Organización de beneficencia registrada en el Reino Unido, número 1105851. Compañía número 5171525. Organización de beneficencia registrada en Irlanda, número CHY 6998 Compañía número 426928. Nicaraguan NGO Reg. No: 4128 Honduras RTN 08019004510677 El Salvador El nombre Christian Aid al igual que su logotipo son marcas registradas de Christian Aid; Poverty Over es una marca registrada de Christian Aid. © Christian Aid Abril de 2013 13-477-J1283